

# H-MOON

(BACKPACK\_E)



**ELECTRONIC SYSTEM**



**MANUEL D'UTILISATION - FR**  
**USER GUIDE - EN**  
**BEDIENUNGSANLEITUNG - DE**

**HELITE SAS**

1 rue de la Petite Fin  
21121 Fontaine-Lès-Dijon  
FRANCE  
Tel.: +33 (0)3 80 35 48 26  
[www.helite.com](http://www.helite.com)



Airbag certifié  
Certified airbag  
Zertifizierter Airbag



## NOUS VOUS REMERCIONS POUR VOTRE ACHAT



Afin d'utiliser correctement votre produit, vous devez lire attentivement ses instructions d'utilisation.

Il concerne l'airbag H-MOOV électronique (BACKPACK\_E) fabriqué par Helite et doté d'un système de déclenchement électronique. L'airbag est un vêtement d'EPI (Equipement de Protection Individuel). Ce manuel d'utilisation peut être amené à évoluer, veuillez-vous référer à la page du produit sur le site internet *helite.com* pour obtenir la dernière version. Les photos et images utilisées dans ce manuel sont non contractuelles et peuvent être modifiées sans qu'une notification ne soit envoyée au préalable. Vous devez conserver votre manuel d'utilisation.

1. Avertissements .....	p 3
2. Présentation du produit .....	p 5
3. Précautions d'utilisation .....	p 8
4. Avant la première utilisation .....	p 9
5. Utilisation au quotidien .....	p 9
6. Réutiliser l'airbag après un gonflage .....	p 14
7. Signification des LED et des bips .....	p 17
8. Entretien et maintenance .....	p 18
9. Garantie et SAV .....	p 19
10. Avis de non-responsabilité .....	p 20
11. Certifications et normes .....	p 21

### 1. AVERTISSEMENTS

- L'utilisateur doit s'assurer du bon fonctionnement de son airbag avant de l'utiliser.
- Toute mauvaise utilisation de l'airbag peut réduire dangereusement ses performances voire empêcher son fonctionnement.
- L'airbag n'est pas conçu pour être utilisé par des enfants ou des personnes dont les capacités physiques, sensorielles ou mentales sont réduites sauf s'ils sont surveillés ou qu'ils ont reçu des instructions de la part d'une personne responsable concernant son utilisation en toute sécurité. L'airbag n'est pas un jouet et ne doit donc pas être utilisé comme tel.

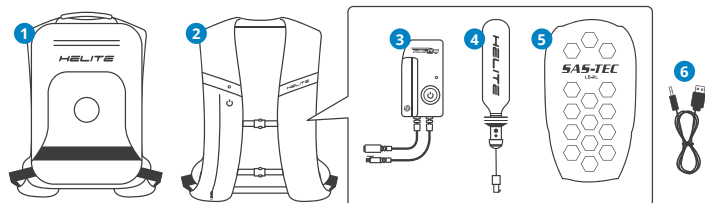
- L'airbag a été conçu pour être utilisé uniquement dans le cadre de la pratique de la moto sur route aménagée pour la circulation de véhicules. Il ne doit pas être utilisé pour toute autre application notamment : motocross, trial, freestyle, pitbike, circuit, figures acrobatiques (cabrages, wheeling, embardées), vélo, trotinette, équitation, ski, etc.
- Porter un airbag ne doit pas encourager à dépasser ses limites ou à prendre des risques supplémentaires.
- L'utilisateur doit respecter les limitations de vitesse et le code de la route en vigueur dans le pays où il circule.
- Si le motocycliste choisit une veste et un pantalon séparés, il convient que le bas de la veste recouvre le haut du pantalon lorsque le motocycliste est sur la moto.
- En plus de l'airbag nous vous devez associer d'autres formes d'EPI, notamment des casques, et d'autres vêtements EPI correspondants ou complémentaires comme des vestes ou des pantalons (conformément aux Parties 2, 3, 4 et 5 de l'EN 17092), d'autres protecteurs contre les chocs, des bottes (conformément à l'EN 13634), des gants (conformément à l'EN 13594) et des vêtements de visualisation (conformément à l'EN 1150) ou des accessoires de visualisation (conformément à l'EN 13356).
- Le niveau de risque ou de danger auquel le motocycliste s'expose est étroitement lié au type de pratique motocycliste et à la nature de l'accident. Il est recommandé aux motocyclistes de choisir soigneusement des vêtements de protection adaptés à leur activité motocycliste ainsi qu'aux risques associés à celle-ci. D'autres vêtements ou combinaisons de vêtement certifiés conformément à la série de normes EN 17092 peuvent offrir une protection plus adaptée que ce vêtement. Toutefois, leur utilisation peut présenter des inconvénients en termes de poids, d'ergonomie (comme des restrictions de l'amplitude des mouvements) ou de confort thermique qui peuvent s'avérer moins adaptés pour certains motocyclistes.

### **RESTRICTIONS : LES PERSONNES NE POUVANT PAS PORTER L'AIRBAG**

- Les personnes ayant un stimulateur cardiaque (pacemaker) ou d'autres appareils électromédicaux ne doivent pas utiliser l'airbag sans demander l'avis de leur médecin. Le risque d'interférence avec ces appareils n'a pas été testé.
- Les personnes souffrant de pathologies ou qui ont subi des interventions récentes situées sur les zones couvertes par l'airbag (abdomen, thorax, dos, cervicales, ...) ne doivent pas utiliser l'airbag sans demander l'avis de leur médecin.
- Les personnes ayant des prothèses mammaires ne doivent pas utiliser l'airbag sans demander l'avis de leur médecin.
- L'utilisation de l'airbag est interdite aux femmes enceintes.
- Les mineurs n'ayant pas la morphologie requise (aucune taille correspondante) ne doivent pas porter l'airbag. Dans le cas contraire, pour une utilisation correcte de l'airbag, un mineur doit toujours être accompagné d'un adulte responsable.

## 2. PRÉSENTATION DU PRODUIT

### a) Les éléments de l'airbag H-MOOV électronique (BACKPACK\_E)



#### 1 Le sac à dos

Il est composé de nombreuses poches et compartiments, d'une housse de pluie et d'un attache casque. Il est amovible et peut être dissocié de l'airbag via un zip. Son volume est extensible passant de 18L à 23L. Attention, le poids de charge maximum est de 8 KG.

#### 2 L'airbag

Il intègre la carte électronique CDU, la e-cartouche, le système airbag et la dorsale SAS-TEC niveau 1. Il dispose d'un espace pour mettre une poche à eau. Il est amovible et peut être dissocié du sac à dos via un zip.

#### 3 Carte électronique CDU

Elle analyse la situation en temps réel (position du motard dans l'espace, mouvement, vitesse, ...) et détecte les accidents ou les chutes. Elle intègre une batterie non amovible (Lithium Ion Cylindrical Battery 3.70V 2600mAh). Elle a 2 câbles : un câble pour recharger sa batterie et un câble pour brancher la e-cartouche (connecteur à verrou).

La carte électronique CDU doit être utilisée exclusivement dans l'airbag sac à dos. Vous ne devez pas la retirer de l'airbag sac à dos, l'utiliser seule ou dans un autre textile.

Caractéristiques RF : 868MHz -916MHz (0dBm).

Fréquence réception GPS : 1565.42 - 1585.42MHz (GPS) / 1602 - 1610 MHz (GNSS).

#### 4 E-cartouche avec système de déclenchement pyrotechnique

Elle est composée de gaz CO<sub>2</sub> sous pression, d'un système de déclenchement pyrotechnique et d'un connecteur à verrou. L'airbag sac à dos est vendu avec une cartouche neuve déjà installée et prête à l'emploi. Si une chute ou un accident est détecté, le système de déclenchement pyrotechnique intégré à la cartouche va percer son opercule et libérer le gaz qui va gonfler l'airbag. Vous pouvez remplacer la cartouche par vous-même, facilement et rapidement (voir page 15). Il est conseillé de toujours prévoir une cartouche de rechange.

Il existe 1 référence de e-cartouche pour l'airbag H-MOOV électronique (BACKPACK\_E) : e-60 cc. Pour connaître la référence de votre cartouche, merci de vous référer soit à son étiquette, soit au marquage se trouvant sur l'airbag sac à dos à côté de la cartouche ou en consultant le tableau de taille de votre produit (voir page 7).

## PRÉCAUTIONS D'UTILISATION DE LA CARTOUCHE

- La cartouche est à usage unique et doit être remplacée après chaque gonflage par une cartouche neuve ayant la même référence.
- Utiliser uniquement des cartouches de la marque Helite disponibles chez votre revendeur ou sur *helite.com*.
- Les cartouches de gaz sont considérées comme des matières dangereuses, elles doivent être conservées hors de la portée des enfants et utilisées avec précaution.
- Ne jamais brancher la cartouche avant qu'elle ne soit complètement vissée dans son emplacement.
- Si des taches de rouille ou des signes de détérioration apparaissent sur la cartouche, remplacez-la immédiatement et contactez votre revendeur ou Helite à *sav@helite.com*.
- La cartouche doit être stockée à des températures comprises entre 0 °C (32 °F) et 45 °C (113 °F). Elle doit être stockée à l'abri de l'humidité et de la lumière.
- Si la cartouche a été stockée à des températures inférieures à 0°C (32 °F), nous vous conseillons de la laisser plusieurs minutes à température ambiante avant d'utiliser votre airbag sac à dos afin d'éviter tout dysfonctionnement.
- N'exposez pas les cartouches pendant une longue période à des températures élevées (en plein soleil dans une voiture, près d'un radiateur, ...), près d'une surface ou d'objets inflammables.
- Ne pas donner des coups sur la cartouche, ne pas la laisser tomber, ne pas la couper ou la perforer, ne pas la jeter dans le feu.
- Attention, le gaz à l'intérieur de la cartouche est comprimé à très haute pression.
- Retrouver les informations à propos de la vérification annuelle de la cartouche page 19, de son recyclage page 19 et de sa garantie page 19.

## 5 Dorsale SAS-TEC LB-XL niveau 1

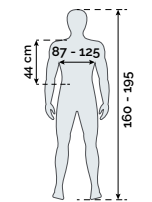
Elle est intégrée dans l'airbag sac à dos et apporte une amélioration au niveau de la protection (TURTLE Technologie). Attention, vous ne devez pas utiliser l'airbag sac à dos si la dorsale a été retirée.

## 6 Câble USB

Il permet de recharger la batterie de la carte électronique CDU de l'airbag sac à dos (voir page 11). **Attention : seul le câble USB est fourni**, il faudra ensuite le brancher à un chargeur USB standard (5 VDC).

## b) Tableau de taille de l'airbag sac à dos

Ce tableau (en cm) représente la zone de protection couverte par l'airbag et la référence des cartouches à utiliser. L'airbag sac à dos est disponible en taille unique pouvant convenir à des personnes mesurant entre 1,60m et 1,95m. Veuillez éviter de porter un airbag inadapté à votre morphologie.

Airbag sac à dos	Taille unique	
Hauteur	160-195 cm	
Tour de poitrine	87-125 cm	
Longueur taille-épaule	Max. 44 cm	
Référence cartouche	e-60 cc	

## c) Les zones de protection de l'airbag



L'airbag couvre les zones vitales en cas de chute ou d'accident (thorax, abdomen, cervicales, dos, sacrum). Son volume de protection permet d'absorber les chocs.

### ATTENTION

- Aucun EPI ni aucune combinaison d'EPI ne peut offrir une protection complète contre les blessures.
- Ce vêtement EPI est conçu pour offrir une protection contre les chocs sur les espaces couverts par le ou les protecteurs contre les chocs. Il n'offre pas de protection minimale contre l'abrasion.
- La protection de l'airbag n'est assurée qu'à l'état gonflé.

## d) La détection des accidents et des chutes

### À SAVOIR

Si vous mettez à jour votre système électronique Helite, il se peut que votre niveau de détection évolue. Veuillez-vous référer aux informations liées à la mise à jour.

Le système électronique Helite détecte plusieurs configurations d'accidents ou de chutes. Il analyse les mouvements, la vitesse et utilise un signal GPS.

La détection est active quand la moto roule à une vitesse supérieure à 18 km/h : moto se faisant percuter (de face, de côté ou par l'arrière), moto percutant un obstacle conséquent (véhicule, mur, poteau, ...), perte de contrôle de la moto, glissade, high side, low side. Le système électronique Helite a été conçu pour être utilisé exclusivement sur route aménagée pour la circulation de véhicules.

#### ATTENTION

- En cas d'altération ou d'absence de signal GPS (tunnel, parking souterrain ...) nous ne pouvons pas garantir la détection de l'accident ou de la chute.
- Dans les cas de chutes ou d'accidents trop lents ou d'amplitude trop faible, il se peut que la détection ne se fasse pas à temps voire pas du tout.
- Ne pas secouer ou frapper la carte électronique CDU lorsque vous utilisez l'airbag, ceci provoque des déclenchements intempestifs.
- Le système électronique est sensible aux mouvements brusques, n'exécutez pas volontairement des manœuvres qui ne correspondent pas à une conduite normale.
- Dans certaines situations extrêmes, le système électronique pourrait se déclencher sans chute de l'utilisateur.

#### e) Autonomie

Dans des conditions optimales, l'airbag sac à dos a une autonomie d'environ 25h lorsqu'il est allumé et actif (hors mode veille). Il passe en mode veille automatiquement quand aucun mouvement n'est détecté pendant environ 45 secondes et se réveille dès le premier mouvement. Il est conseillé de le recharger toutes les semaines (voir page 11).

#### f) Mise à jour

Le système électronique Helite peut être amené à évoluer. En cas de mise à jour importante, vous serez contacté par votre revendeur ou Helite.

### 3. PRÉCAUTIONS D'UTILISATION

- L'airbag sac à dos doit exclusivement s'utiliser à des températures comprises entre -10 °C (14 °F) et + 45 °C (113 °F). Une exposition prolongée de l'airbag sac à dos à des températures extérieures à cette plage peut l'endommager et compromettre son fonctionnement.
- Ne modifier, ne retirer et ne supprimer aucun élément de l'airbag sac à dos.
- Ne pas coudre ou coller (transfert à chaud,...) quoi que ce soit sur l'airbag sac à dos.
- Ne rien porter par-dessus l'airbag sac à dos.
- Ne pas transporter d'objets pointus (tels que clé, couteau, tournevis) dans vos poches qui pourraient endommager l'airbag.
- Retirer tout piercing présent dans la zone couverte par l'airbag.
- Ne pas secouer ou frapper la carte électronique CDU lorsque vous utilisez l'airbag, ceci provoque des déclenchements intempestifs.
- Le poids de charge maximum du sac à dos est de 8 KG.

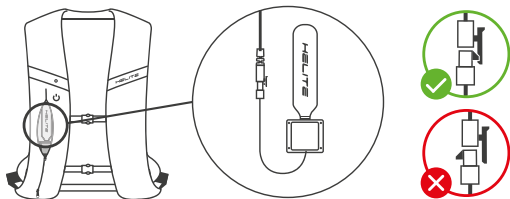


## 4. AVANT LA PREMIÈRE UTILISATION

### a) Recharger la batterie de l'airbag sac à dos

Avant la première utilisation de l'airbag sac à dos, nous vous conseillons de recharger complètement sa batterie (voir page 9).

### b) Vérifier le branchement de la e-cartouche



Avant la première utilisation de l'airbag sac à dos, nous vous demandons de vérifier que la e-cartouche soit correctement branchée à la carte électronique CDU. Ouvrir la poche située sur le côté droit de l'airbag sac à dos. Vérifier le branchement : connecteur dans le bon sens et verrouillé. Refermer la poche.

Si vous rencontrez un problème avant la première utilisation, veuillez-vous référer à la section "Fonctionnement des LEDs et des bips" (page 17) ou à la section "Service après-vente" (page 20).

## 5. UTILISATION AU QUOTIDIEN

### a) Vérification rapide avant utilisation

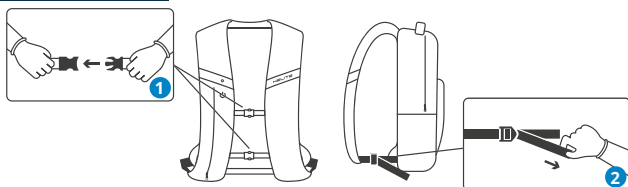
Nous vous demandons de vérifier les points suivants avant chaque utilisation de l'airbag pour être correctement protégé :

- ☑ L'airbag sac à dos est en bon état, sans déchirure ou usure.
- ☑ La e-cartouche est neuve et branchée (voir page 9).
- ☑ L'airbag sac à dos est ajusté et fermé correctement (voir page 9).
- ☑ La batterie de l'airbag sac à dos est suffisamment chargée (voir page 11).
- ☑ L'airbag sac à dos est allumé, une LED verte clignote (voir page 10).

### b) Porter l'airbag sac à dos

#### ATTENTION

- L'airbag sac à dos se porte par-dessus votre équipement de moto (blouson, veste, combinaison, ...).
- L'airbag sac à dos peut être porté par le conducteur de la moto et/ou par son passager.



### 1 Fermer le sac à dos

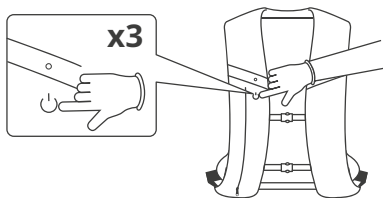
Quand vous mettez l'airbag sac à dos vous devez fermer ses 2 boucles centrales afin de maintenir l'airbag en place en cas de gonflage. Si vous ne le fermez pas correctement, votre protection n'est pas assurée.


### 2 Ajuster le sac à dos

Vous devez impérativement ajuster votre airbag sac à dos en fonction de votre morphologie et de l'équipement moto par-dessus lequel il sera porté (blouson, veste, combinaison,...).


Pour l'ajuster, agrandissez ou rétrécissez les 2 sangles latérales. L'airbag sac à dos doit être plaqué contre votre buste, ni trop lâche, ni trop serré. Si vous ne l'ajustez pas correctement, votre protection n'est pas assurée.

### c) Allumer et éteindre l'airbag sac à dos



- **Allumer l'airbag sac à dos** : appuyer rapidement 3 fois sur le bouton ON/OFF  situé sur le côté droit de l'airbag sac à dos, 3 bips retentissent et une LED verte clignote.

- **Mode veille** : après 45 secondes d'inactivité, l'airbag sac à dos passe en mode veille automatiquement. Il se réveille dès le moindre mouvement.

- **Éteindre l'airbag sac à dos** : appuyer rapidement 3 fois sur le bouton ON/OFF  situé sur le côté droit de l'airbag sac à dos, 3 bips retentissent et la LED s'éteint.

#### QUAND DOIT-ON ÉTEINDRE L'airbag sac à dos ?

- Lorsque vous prenez un moyen de transport autre que la moto avec l'airbag sac à dos (voiture, métro, tramway, train, bus, avion, bateau, ...) afin d'éviter de provoquer tout déclenchement intempestif.

- Lorsque vous n'utilisez pas l'airbag sac à dos pour éviter d'user la batterie.

#### d) Recharger la batterie de l'airbag sac à dos

Dans des conditions optimales, l'airbag sac à dos a une autonomie d'environ 25h lorsqu'il est allumé et actif (hors mode veille). Il est conseillé de le recharger toutes les semaines et de vérifier son niveau de batterie avant chaque utilisation.

	<b>Batterie faible</b> LED orange clignotante	Recharger l'airbag sac à dos, 2 h de batterie restantes.
	<b>Batterie très faible</b> LED orange clignotante + 3 bips quand vous allumez/éteignez l'airbag sac à dos	Recharger l'airbag sac à dos, 30 min de batterie restantes.

L'airbag sac à dos se recharge avec le câble USB fourni. Seul le câble est fourni, il faudra ensuite le brancher sur un chargeur USB standard (5 VDC). Vous devez utiliser un chargeur USB certifié IEC 62368-1 / EN-62368-1 / UL62368-1 / CSA62368-1.

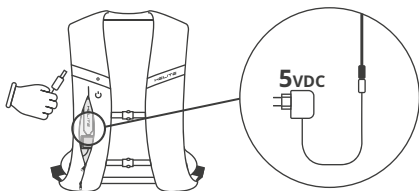
Caractéristiques électriques : 5 VDC 1A ( est le symbole courant continu).

#### ATTENTION



- N'utiliser pas de chargeur à charge rapide car cela pourrait endommager le système électronique.
- Ne jamais brancher à l'airbag sac à dos un appareil électrique ou une batterie externe avec une tension de plus de 5VDC.
- Le temps de charge, entre 5h à 7h, est indicatif et varie en fonction des conditions de charge.
- Pendant la charge, l'airbag sac à dos n'est pas fonctionnel. Vous ne devez pas le recharger en roulant à moto.
- Vous devez recharger l'airbag sac à dos à des températures comprises entre 0 °C (32 °F) et 45 °C (113 °F).
- Ne pas recharger l'airbag sac à dos près de surfaces ou d'objets inflammables, ni en plein soleil.
- Vous devez recharger l'airbag sac à dos en intérieur.

#### COMMENT RECHARGER LA BATTERIE DE L'AIRBAG SAC À DOS ?

Vous devez éteindre l'airbag sac à dos avant de le recharger (voir page 10).



- 1 Ouvrir la poche située sur le côté droit de l'airbag sac à dos.
- 2 Sortir le câble de charge de la batterie relié à la carte électronique CDU (attention, ne pas confondre avec le câble de la e-cartouche). Brancher le câble de charge au chargeur USB (non fourni).
- 3 Brancher le chargeur USB sur une prise secteur.

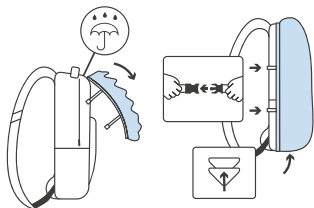
	<b>Batterie en charge</b> LED orange fixe	Entre 5h à 7h de charge dans des conditions optimales.
	<b>Batterie chargée</b> LED verte fixe	Débrancher le chargeur. Vous pouvez utiliser l'airbag sac à dos.

- 4 Quand la charge est terminée, débrancher le chargeur USB, remettre les câbles dans la poche de l'airbag sac à dos et refermer-la.

### e) Les fonctionnalités de l'airbag sac à dos

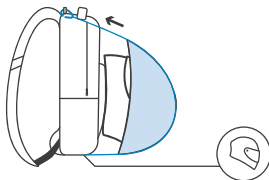
#### Housse de pluie

Vous pouvez utiliser l'airbag sac à dos en cas de pluie ou de neige. Il suffit de sortir la housse de pluie de sa poche (en haut du sac à dos), d'attacher les sangles élastiques autour du sac et de fixer le velcro en bas pour bien la maintenir en place. Nous vous conseillons de faire sécher votre airbag sac à dos après son utilisation (voir page 18).



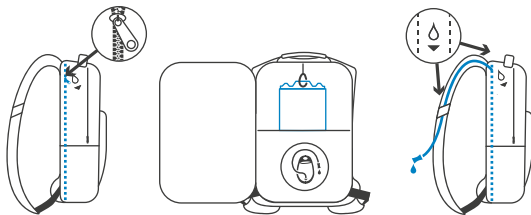
#### Porte-casque

Vous pouvez transporter votre casque lorsque vous n'utilisez pas votre moto. Il suffit de sortir le filet porte-casque de sa poche (en bas du sac à dos), d'installer votre casque dedans et d'accrocher les deux mousquetons aux anneaux situés de chaque côté en haut du sac à dos.



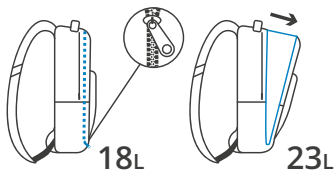
### Compartment poche à eau

Un compartiment est dédié à l'installation d'une poche à eau (non fournie). Il suffit d'ouvrir la fermeture éclair dissimulée située entre les bretelles et le sac à dos, de glisser la poche à eau dans son compartiment et de l'attacher avec le mousqueton. Pour guider le tuyau et le maintenir en place, glissez-le dans les passants (en suivant le pictogramme ).



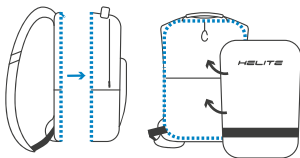
### Sac à dos extensible

Le volume du sac à dos peut évoluer et passer de 18L à 23L. Il suffit d'ouvrir/fermer la fermeture éclair dissimulée prévue à cet effet. Attention, le poids de charge maximum du sac est de 8Kg.



### Sac à dos amovible

Vous pouvez porter la partie airbag seule (sans la partie sac à dos). Pour séparer les 2 parties, il suffit d'ouvrir complètement la fermeture éclair qui les lie. Puis vous devez zipper la housse de protection fournie sur la partie airbag.



### f) Ranger l'airbag sac à dos

Après chaque utilisation, stocker l'airbag sac à dos en suivant les consignes :

- Éteindre l'airbag sac à dos.
- Stocker l'airbag sac à dos à des températures comprises entre 0 °C (32°F) et 30 °C (86 °F).
- Stocker l'airbag sac à dos dans un endroit à l'abri de l'humidité et de la lumière.
- Ne pas laisser l'airbag sac à dos à proximité de surfaces ou d'objets inflammables.
- Ne pas ranger d'objets lourds sur l'airbag sac à dos.
- Ne pas laisser l'airbag sac à dos plié ou enroulé.

- Mettre l'airbag sac à dos sur un cintre ou un porte-manteau.
- Ne pas laisser l'airbag sac à dos à la portée de rongeurs ou d'autres animaux.
- Tenir l'airbag sac à dos hors de portée des enfants.

### g) Transporter l'airbag sac à dos

#### ATTENTION

- Vous ne devez pas utiliser l'airbag sac à dos si vous prenez un moyen de transport autre que la moto.
- Quand vous transportez l'airbag sac à dos, **il doit impérativement être éteint** afin d'éviter tout déclenchement intempestif.

**En voiture, métro, tramway, train, bus, bateau, ...** : vous pouvez transporter l'airbag sac à dos mais éteint. D'un point de vue réglementaire, il n'existe pas de restrictions particulières.

**En avion** : vous pouvez transporter l'airbag sac à dos mais éteint. D'un point de vue réglementaire, **des restrictions existent**. Pour connaître les dernières recommandations en vigueur **merci de consulter la documentation disponible sur [helite.com](http://helite.com) dans la partie FAQ**. Nous vous recommandons de joindre à l'airbag sac à dos, le manuel d'utilisation ainsi que le documents IATA relatif au transport des matières dangereuses en avion. Nous vous conseillons de demander une approbation préalable écrite à la compagnie aérienne.

Helite ne peut pas être tenu responsable si la compagnie aérienne ou le service de sécurité de l'aéroport refuse le transport de l'airbag sac à dos. Le transport de l'airbag sac à dos est systématiquement soumis à leur autorisation.

## 6. RÉUTILISER L'AIRBAG APRÈS UN GONFLAGE

Après un gonflage, nous vous demandons de vérifier l'état de l'airbag sac à dos (airbag visible, déchirure, abrasion). L'airbag sac à dos se dégonfle progressivement tout seul en quelques minutes. Un dommage sur l'airbag sac à dos peut être détecté par un dégonflage très rapide (inférieur à 5 secondes). En cas de problème ou de doute sur l'état de l'airbag sac à dos, contactez votre revendeur ou le service client Helite à [sav@helite.com](mailto:sav@helite.com).

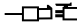
#### ATTENTION

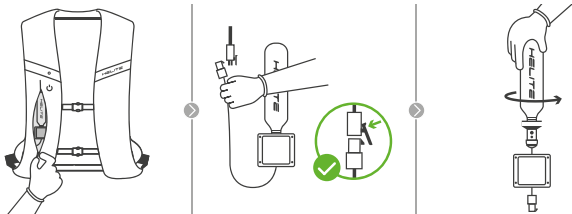
- Un mauvais reconditionnement de l'airbag sac à dos pourrait empêcher son fonctionnement. Vous devez suivre scrupuleusement l'ordre des étapes ci-dessous.
- Vous devez reconditionner l'airbag sac à dos dans un environnement propre (à l'abri de la poussière, pas à même le sol, ...).
- Après un gonflage, la cartouche est percée et donc vide. Vous ne devez pas la réutiliser. Il faut la remplacer par une cartouche neuve Helite ayant la même référence.
- Les personnes dont les capacités physiques, sensorielles ou mentales sont réduites ou les mineurs qui portent l'airbag sac à dos doivent toujours être accompagnés d'un adulte responsable pour le reconditionner afin d'éviter toute erreur.

## COMMENT RECONDITIONNER L'AIRBAG SAC À DOS ?

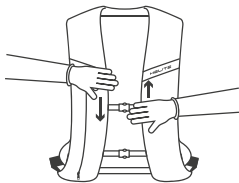
Vous aurez besoin de l'airbag sac à dos et d'une cartouche neuve Helite de même référence (e-60 cc).

**1** L'airbag sac à dos vient de se gonfler. Une LED rouge clignote et des bips retentissent. L'airbag sac à dos va s'éteindre automatiquement au bout de 30 secondes. Si ce n'est pas le cas, éteignez-le, (appuyez 3 fois sur le bouton ON/OFF). Dès que vous êtes en sécurité, vous pouvez l'enlever. Vérifier l'état de l'airbag sac à dos, notamment en cas d'impact sur un objet tranchant ou pointu : déchirure, trou, abrasion.

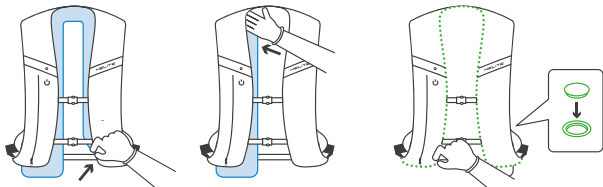
**2** Retirer la cartouche vide. Pour y accéder, ouvrir la poche située sur la bretelle droite de l'airbag sac à dos. Débrancher la cartouche  (ATTENTION, déverrouiller le clip), dévisser la cartouche.





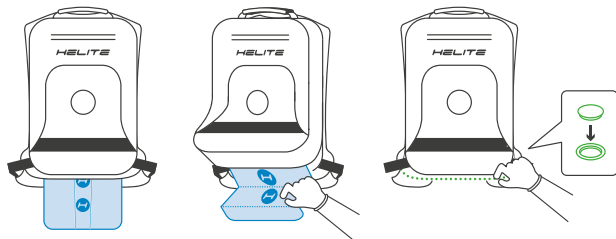
**3** Évacuer le gaz. Aplatis l'airbag sac à dos à l'aide de vos mains.




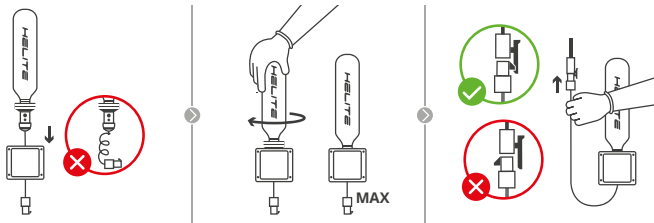
**4** Remettre en place l'airbag dans les bretelles. Glisser l'airbag à l'intérieur des bretelles tout en refermant les boutons pressions.



**5** Remettre en place l'airbag dans la poche en bas du dos. Plier l'airbag en accordéon et le replacer à l'intérieur de sa poche. Pour vous aider à plier correctement l'airbag, ramener le cercle bleu du bas  sur le cercle bleu du haut . Puis refermer l'ensemble des boutons pressions.



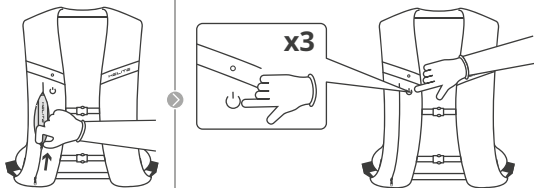
**6** Installer une cartouche neuve Helite de même référence. Insérer le câble de la cartouche dans le cylindre, attention il doit être bien droit (ne pas le tordre, le vriller ou le plier pendant le vissage, cela pourrait l'endommager). Visser la cartouche au maximum, attention à ne pas la visser de travers. Brancher la cartouche à la carte électronique CDU  (connecteur à verrou), attention au sens de branchement.





**7** Refermer complètement la poche de la cartouche. **Allumer l'airbag sac à dos** (appuyez 3 fois sur le bouton ON/OFF) :

- Si une LED verte clignote, la cartouche est correctement installée. Vous pouvez utiliser l'airbag sac à dos.
- Si une LED rouge clignote et des bips retentissent, il y a un problème (cartouche vide, câble mal branché...). Dans ce cas, vérifier à nouveau l'installation de la cartouche et l'état de l'airbag sac à dos. Si le problème persiste, contacter votre revendeur ou le service client Helite à [sav@helite.com](mailto:sav@helite.com).












## 7. SIGNIFICATION DES LEDS ET DES BIPS

Si vous avez un doute ou un problème avec le fonctionnement de l'airbag sac à dos, veuillez-vous référer au tableau descriptif des LED et des bips émanant de la carte électronique CDU. Si vous ne trouvez aucune solution, merci de contacter votre revendeur ou le service client Helite à [sav@helite.com](mailto:sav@helite.com).

### À SAVOIR





Une perte du signal GPS peut modifier la vitesse du clignotement de la LED (clignotement plus rapide).

LED + Bips	Statut	Action
 	<b>Fonctionnement normal</b> LED verte clignotante + pas de bip	L'airbag sac à dos est actif et fonctionne correctement, vous pouvez l'utiliser.
 	<b>Batterie faible</b> LED orange clignotante + pas de bip	Recharger l'airbag sac à dos, 2 h de batterie restantes.
 	<b>Batterie très faible</b> LED orange clignotante + 3 bips quand vous allumez/éteignez l'airbag	Recharger l'airbag sac à dos, 30 min de batterie restantes.

	<b>Batterie en charge</b> LED orange fixe + pas de bip	Attendre la charge totale de l'airbag sac à dos.
	<b>Batterie chargée</b> LED verte fixe + pas de bip	Débrancher le chargeur, vous pouvez utiliser l'airbag sac à dos.
	<b>Airbag non fonctionnel</b> LED rouge clignotante + série de bips. ATTENTION, un problème est survenu.	<ul style="list-style-type: none"> <li>- <b>Cartouche débranchée</b> : brancher correctement la cartouche.</li> <li>- <b>Cartouche vide, câble endommagé</b> : remplacer par une cartouche neuve.</li> <li>- <b>Autre cas</b> : veuillez contacter le service client.</li> </ul>

**ATTENTION**

Le descriptif des LED et des bips ci-dessous vous concerne uniquement si vous utilisez le capteur fourche SDU (en option).

	<b>Appairage en cours</b> LED bleue fixe + 1 bip toutes les 5 s. pendant 30 s.	Vous avez 30 s. pour poser l'aimant sur le capteur fourche SDU.
	<b>Appairage réussi</b> LED bleue fixe + 1 bip long de 2 s.	L'airbag sac à dos et le capteur fourche SDU sont désormais appairés.
	<b>Appairage actif</b> LED bleue fixe + 2 bips	L'airbag sac à dos et le capteur fourche SDU sont bien appairés.
	<b>Appairage manqué</b> LED rouge fixe + 4 bips	Recommencer la procédure d'appairage ou effacer tous les capteurs fourche SDU déjà appairés.

**8. ENTRETIEN ET MAINTENANCE****a) Lavage et entretien de l'airbag sac à dos**

Merci de suivre les instructions suivantes afin de ne pas endommager l'airbag sac à dos. Ne pas le laver en machine ni à la main, ne pas l'immerger dans l'eau et ne pas le nettoyer à sec. La seule possibilité pour nettoyer l'airbag sac à dos est d'utiliser un chiffon doux légèrement humidifié et du savon.

Ne pas utiliser de produits détergents ou d'agents de blanchiment. Nous vous conseillons de faire sécher l'airbag sac à dos dans un endroit à l'abri de l'humidité. Ne pas le mettre au sèche-linge, sur un radiateur ou près d'une source de chaleur. Ne pas le repasser.

#### b) Vérification annuelle de la e-cartouche

Nous vous conseillons de faire une vérification annuelle du poids et de l'état de la cartouche. **L'airbag sac à dos doit être éteint.** Débranchez la cartouche puis dévissez-la. Pesez la cartouche sur une balance précise au gramme près. Il faut s'assurer que le poids de la cartouche soit à **+/- 3 g pour la e-60 cc** par rapport au poids indiqué sur son étiquette. Vérifiez l'aspect de la cartouche : fil du connecteur en bon état, pas de corrosion, pas de bosse. Si rien n'est à signaler, réinstaller la cartouche. En cas de problème, contactez votre revendeur ou le service client Helite à [sav@helite.com](mailto:sav@helite.com).

#### c) Durée de vie de l'airbag sac à dos

L'airbag sac à dos n'a pas un nombre de gonflages maximum ni une durée de vie limite, tout dépend de la fréquence et des conditions d'utilisation. Même si l'airbag sac à dos fonctionne correctement, nous vous recommandons de faire une révision tous les ans à partir de sa première utilisation. Pour faire une révision merci de contacter votre revendeur ou le service client Helite à [sav@helite.com](mailto:sav@helite.com).

#### d) Recyclage



Le symbole ci-contre signifie que, conformément aux lois et réglementations locales, vous ne devez pas jeter votre airbag sac à dos et/ou ses composants avec vos ordures ménagères. Pour éviter toute nuisance à l'environnement ou à la santé, merci de consulter vos règles de tri local sur les déchets (électronique, métallique, plastique, textile, ...). Si votre airbag sac à dos et/ou ses composants sont en fin de vie, apportez-les à un point de collecte désigné par les autorités locales (municipalité, déchetterie...). Vous pouvez également renvoyer votre airbag sac à dos et/ou ses composants à : Helite, 1 rue de la Petite Fin, 21121 Fontaine-Lès-Dijon, FRANCE.

## 9. GARANTIE ET SAV

### a) Garantie

L'airbag sac à dos et ses composants sont couverts par une **garantie légale de 2 ans** contre tout défaut de fabrication à compter de sa date d'achat.

Helite vous offre une **extension de garantie gratuite de 2 ans supplémentaire sur l'airbag sac à dos** (hors textile, hors électronique) à compter de sa date d'achat en vous enregistrant sur le site [my.helite.com](http://my.helite.com).

Helite vous offre **une garantie de 10 ans sur ses cartouches.**

Ces garanties ne s'appliquent pas en cas d'abus, négligence, manque d'attention, dégradations volontaires, modifications, mauvaises conditions de stockage, entretien incorrect, transport inapproprié, mauvaise installation, ajustement incorrect, mauvaise utilisation ou utilisation de manière non conforme et contraire au présent manuel.

### b) Service après-vente

Si vous rencontrez l'un des problèmes décrits ci-dessous ou si vous avez le moindre doute quant à la bonne utilisation de l'airbag sac à dos, merci de contacter votre revendeur ou le service client helite à [sav@helite.com](mailto:sav@helite.com) :

- si vous venez d'avoir un accident ou de faire une chute et que vous ne savez pas si l'airbag sac à dos est encore en bon état de fonctionnement ;
- si l'airbag présente des signes de détérioration (visible, percé ou déchiré) ;
- si la e-cartouche ou la carte électronique CDU présente des signes de détérioration (fissure, cassure, corrosion, fils dénudés) ;
- si l'airbag sac à dos ne s'allume plus alors que la batterie est chargée ;
- si la batterie de l'airbag sac à dos ne recharge plus ;
- si vous détectez toute usure anormale de l'airbag sac à dos.

#### ATTENTION

Si vous faites appel à un réparateur non agréé, l'airbag sac à dos et ses composants ne seront plus sous garantie et nous déclinons toute responsabilité quant à son bon fonctionnement. Il est interdit de réparer ou remplacer l'airbag sac à dos et/ou ses composants avec toute autre partie ou accessoire qui ne soit pas un élément original.

### 10. AVIS DE NON-RESPONSABILITÉ

- L'airbag ne doit être utilisé qu'à l'usage pour lequel il est destiné.
- Aucun airbag ne peut offrir une protection totale contre les blessures, la mort, les lésions corporelles ou les dommages en cas de chute, d'accident, de collision, d'impact, de perte de contrôle ou de tout autre événement.
- L'airbag ne couvre pas 100% des risques et ne garantit pas la détection de 100% des chutes ou accidents.
- Les parties du corps qui ne sont pas couvertes par l'airbag ne sont pas protégées.
- La protection de l'airbag n'est assurée qu'à l'état gonflé.

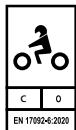
#### HELITE NE POURRA PAS ÊTRE TENU RESPONSABLE

- Si l'airbag ne se gonfle pas.
- De lésions et de leurs conséquences survenues lors d'accidents, que l'airbag se soit gonflé ou non, quelle qu'en soit la raison.
- Si l'airbag se détériore ou se perce lors d'une chute (ex : s'il percute un objet tranchant ou pointu).

## HELITE NE POURRA PAS ÊTRE TENU RESPONSABLE

- Des déclenchements intempestifs de l'airbag : dans certaines situations le système pourrait se déclencher sans chute de l'utilisateur.
- D'un mauvais reconditionnement de l'airbag après un gonflage.
- D'une mauvaise installation, de l'usage incorrect et de l'entretien non conforme de l'airbag.
- Des dégâts matériels pouvant survenir lors de l'utilisation de l'airbag.
- Du mauvais fonctionnement de l'airbag suite à une modification, un remplacement ou une réparation de l'airbag qui n'est pas effectué par un prestataire agréé.

## 11. CERTIFICATIONS ET NORMES



Equipement de protection pour motocyclistes.

C : classe de protection airbag.

O : produit se portant par-dessus.

EN 17092-6:2020 : norme de référence.

Le produit BACKPACK\_E a été certifié CE à dire d'experts par ALIENOR CERTIFICATION organisme notifié n° 2754 (Zone du Sanital, 21 Rue Albert Einstein CHATELLERAULT-France) suivant le protocole AMC-012 : 02/2020 et la norme NF EN 17092-6 : 2020. Le marquage **CE** atteste que le produit est conforme aux exigences du règlement UE 2016/425. La déclaration UE de conformité peut être consultée sur le site [helite.com](http://helite.com).

La carte électronique CDU est certifiée IEC 62368-1 / EN-62368-1 / UL62368-1 / CSA62368-1 par TÜV Rheinland (Tillystr. 2, 90431 Nürnberg, Germany) organisme notifié n° 0197.

Helite déclare que la carte électronique CDU est conforme aux exigences essentielles et aux autres dispositions pertinentes des directives RED (Radio Equipment Directive) 2014/53/EU et RoHS 2011/65/EU.

Déclaration ISED :

L'émetteur exempt de licence contenu dans le présent appareil est conforme aux CNR d'Innovation, Sciences et Développement économique Canada applicables aux appareils radio exempts de licence. L'exploitation est autorisée aux deux conditions suivantes :

(1) L'appareil ne doit pas produire de brouillage ;

(2) L'appareil doit accepter tout brouillage radioélectrique subi, même si le brouillage est susceptible d'en compromettre le fonctionnement.

## THANK YOU FOR YOUR PURCHASE



In order to correctly use your product, please read this user guide carefully.

It concerns the backpack airbag H-MOOV (BACKPACK\_E) made by Helite and using an electronic trigger system. This airbag is PPE (Personal Protective Equipment). This user guide may change over time, please refer to the product section of the website [helite.com](http://helite.com) for the latest version. The pictures and images used in this user guide are not contractual and can be modified without any prior notification. Please make sure to store your user guide in a safe place.

1. Warnings .....	p 22
2. Product presentation .....	p 23
3. Precautions for use .....	p 27
4. Before first use .....	p 27
5. Daily use .....	p 28
6. Reusing the airbag system after inflation .....	p 33
7. Meaning of LEDs and beeps .....	p 36
8. Servicing and maintenance .....	p 37
9. Warranty and after sales service .....	p 38
10. Disclaimer .....	p 39
11. Certifications and Standards .....	p 40

### 1. WARNINGS

- The user must ensure that the airbag is functioning properly before using it.
- Improper use of the airbag can dangerously reduce its performance or even prevent it from functioning.
- The airbag is not intended for use by persons (including children) with reduced physical, sensory or mental capabilities, unless they have been given supervision or instruction concerning use of the appliance by a person responsible for their safety. Children should be supervised to ensure that they do not play with the airbag.
- The airbag has been designed to be used only for motorcycle riding on roads for vehicle traffic. It must not be used for any other application including: motocross, trial, freestyle, pit bike, race track, acrobatic tricks (rearing, wheeling, swerving), bicycle, horse riding, skiing,... and other sports.
- Wearing an airbag should not encourage you to exceed your limits or take additional risks.

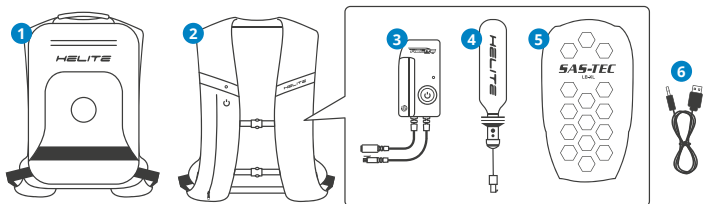
- The user must respect the speed limits and traffic regulations in force in the country where he or she is driving.
- If the rider chooses a separate jacket and pants, the bottom of the jacket should cover the top of the pants when the rider is on the motorcycle.
- In addition to the airbag you must combine other forms of PPE, such as helmets, and other corresponding or complementary PPE clothing such as jackets or pants (in accordance with Parts 2, 3, 4 and 5 of EN 17092), other impact protectors, boots (in accordance with EN 13634), gloves (in accordance with EN 13594) and visualization garments (in accordance with EN 1150) or visualization accessories (in accordance with EN 13356).
- The degree of risk or hazard that a motorcyclist will face is closely linked to the type of riding and the nature of the accident. Riders are cautioned to carefully choose motorcyclists' protective garments that match their riding activity and risks. Other garments or garment combinations certified according to the FprEN 17092 series of standards may provide more appropriate protection than this garment but there may be weight or ergonomic (e. g. range of motion restrictions) or heat stress penalties associated with their use, that may be less appropriate for some riders.

#### RESTRICTIONS: PEOPLE WHO CANNOT WEAR THE AIRBAG

- People with pacemakers or other medical devices should not use the airbag without consulting their doctor. The risk of interference with these devices has not been tested.
- People with medical conditions or who have recently undergone surgery in the areas covered by the airbag (abdomen, thorax, back, cervicals, etc.) should not use the airbag without consulting their doctor.
- People with breast implants should not use the airbag without consulting their doctor.
- Pregnant women are not allowed to use the airbag.
- Minors who do not have the required morphology (no corresponding size) must not wear the airbag. Otherwise, for proper use of the airbag, a minor must always be accompanied by a responsible adult.

## 2. PRODUCT PRESENTATION

### a) The elements of the backpack airbag H-MOOV (BACKPACK\_E)




**1 Backpack**

It is made up of many pockets and compartments, a rain cover and a helmet holder. It is removable and can be dissociated from the airbag via a zipper. Its volume is expandable from 18L to 23L. Caution, the maximum load weight is 8 KG.

**2 Airbag**


It integrates the CDU electronic card, the e-cartridge, the triggering system and the SAS-TEC level 1 back protector. It has a space to put a water bag. It is removable and can be dissociated from the backpack via a zipper.

**3 CDU electronic card**

It analyzes the situation in real time (position of the rider in space, movement, speed, etc.) and detects accidents or falls. It incorporates a non-removable Lithium Ion Cylindrical Battery 3.70V 2600mAh. It has 2 cables: a cable to recharge the battery and a cable to connect the e-cartridge  (locking connector). The CDU electronic card must be used exclusively inside the backpack airbag. You must not remove it from the backpack airbag, use it outside, alone or in another textile. RF characteristics: 868MHz -916MHz (0dBm).

GPS reception frequency: 1565.42 - 1585.42MHz (GPS) / 1602 - 1610 MHz (GNSS).

**4 E-cartridge with pyrotechnic triggering system**

It consists of pressurized CO2 gas, a pyrotechnic triggering system and a locking connector . The backpack airbag comes with a new cartridge already installed and ready to use. If a fall or accident is detected, the pyrotechnic triggering system integrated in the cartridge will pierce its cover and release the gas that will inflate the airbag. The cartridge can be replaced easily and quickly by the user (see page 33). It is recommended to always have a spare cartridge.

**The electronic backpack airbag H-MOOV (BACKPACK\_E) has 1 cartridge reference : e-60 cc.** To find out the reference of your cartridge, please refer to its label, to the marking next to the cartridge on the backpack airbag or by consulting the size chart of your product (see page 25).

**PRECAUTIONS FOR USING THE CARTRIDGE**

- The cartridge is for single use only and must be replaced after each inflation with a new cartridge of the same reference.
- Use only Helite brand cartridges available from your dealer or on the *helite.com* website.
- Gas cartridges are considered hazardous materials and should be kept out of reach of children and used with care.
- Never plug in the cartridge until it is completely screwed into its slot.
- If rust stains or signs of deterioration appear on the cartridge, replace it immediately and contact your dealer or Helite at *sav@helite.com*.
- The cartridge should be stored at temperatures between 0°C (32°F) and 45°C (113°F). It should be stored away from moisture and light.



- If the cartridge has been stored at temperatures below 0°C (32°F), we recommend keeping it at ambient temperature for several minutes before using your backpack airbag to avoid malfunction of the airbag.
- Do not expose the cartridge for a long period of time to high temperatures (in full sun in a car, near a radiator, etc.) near a surface or flammable objects.
- Do not hit the cartridge, do not drop it, do not cut or pierce it, and do not throw it into fire.
- Caution, the gas inside the cartridge is compressed to a very high pressure.
- Find more information about the annual verification of the cartridge on page 38, its recycling on page 38 and its warranty on page 38.

### 5 SAS-TEC LB-XL back protector level 1

It is integrated into the backpack airbag and provides a big improvement in protection (TURTLE Technology). Please note that you must not use the backpack airbag if the back protector has been removed.

### 6 USB cable

It allows to recharge the battery of the backpack airbag CDU electronic card (see page 27). **Please note: only the USB cable is supplied**, you will then have to connect it to a standard USB charger (5 VDC).

### b) Size chart of the backpack airbag

This chart (in cm) shows the area of protection covered by the airbag and the cartridge references to be used. The backpack airbag is available in one size to fit people between 1.60m and 1.95m tall. Please avoid wearing an airbag that does not fit your body type.

Backpack airbag	One size	
Height	160-195 cm	
Chest line	87-125 cm	
Shoulder to waist distance	Max. 44 cm	
Cartridge reference	e-60 cc	

## c) Airbag protection areas



The airbag protects vital areas in the event of a fall or accident (thorax, abdomen, neck, back, sacrum). Its protection volume effectively absorbs shocks.

**CAUTION**

- No single PPE or PPE combination can provide complete protection against injury.
- This PPE garment is designed to provide impact protection for the areas covered by the impact protector(s). It does not offer minimum abrasion protection.
- The protection of the airbag is only guaranteed in the inflated state.

## d) Detection of accidents and falls

**GOOD TO KNOW**

If you update your Helite electronic system, your detection level may change. Please refer to the update information.

The Helite electronic system detects several configurations of accidents or falls. It analyzes movements, speed, impacts and uses a GPS signal.

**Detection is active when the motorcycle is moving at a speed greater than 18 km/h:** motorcycle being hit (front, side or rear), motorcycle hit a significant obstacle (vehicle, wall, pole, etc.), loss of control of the motorcycle, slipping, high side, low side. The Helite electronic system has been designed for use exclusively on roads for vehicle traffic.

**CAUTION**

- In case of alteration or absence of GPS signal (tunnel, underground parking, etc.) the detection of an accident or fall cannot be guaranteed.
- In cases of falls or accidents that are too slow or of a too low amplitude, it is possible that the detection is not done in time or not at all.
- The electronic system is sensitive to sudden movements. Do not intentionally perform movements that do not correspond to normal motorcycle riding.
- In some extreme situations, the electronic system could be triggered without the user falling.

### e) Autonomy

Under optimal conditions, the backpack airbag has an autonomy of approximately 25 hours when it is switched on and active (excluding sleep mode). It switches to sleep mode automatically when no movement is detected for about 45 seconds and wakes up at the first movement. It is recommended to recharge it every week (see page 27).

### f) Update

The Helite electronic system may be subject to change. In case of an important update, you will be contacted by your dealer or Helite.

## 3. PRECAUTIONS FOR USE

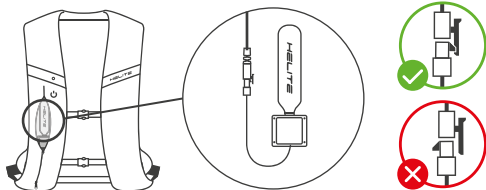
- The backpack airbag should only be used in temperatures between -10 °C (14 °F) and + 45 °C (113 °F). Prolonged exposure of the backpack airbag to temperatures outside this range may damage it and affect its function.
- Do not modify or remove any part of the backpack airbag.
- Do not sew or glue anything to the backpack airbag.
- Do not apply heat transfer to the backpack airbag.
- Do not carry sharp objects (such as keys, knives, screwdrivers) in your pockets that could damage the airbag.
- Remove any piercings in the area covered by the airbag.
- Do not wear anything over the backpack airbag.
- The maximum load weight of the backpack is 8 KG.

## 4. BEFORE FIRST USE

### a) Recharge the battery of backpack airbag

Before using the backpack airbag for the first time, we recommend that you fully recharge the battery (see page 27).

### b) Check the e-cartridge connection



Before using the backpack airbag for the first time, please check that the cartridge is connected to the CDU electronic card. Open the pocket on the right side of the backpack airbag. Check the connection: connector in the right direction and locked.

If you encounter a problem before the first use, please refer to the section «MEANING of LEDs and Beeps» (page 36) or to the section «After Sales Service» (page 39).

## 5. DAILY USE

### a) Quick check before use

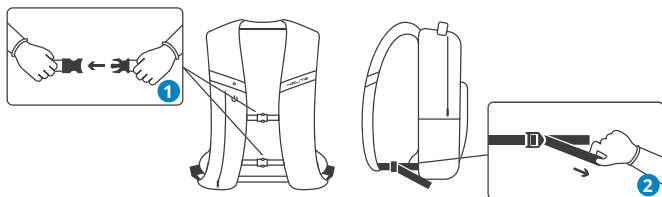
Please check the following points before each use of the backpack airbag to be properly protected:

- ☑ The backpack airbag is in good condition with no tears or wear.
- ☑ The e-cartridge is new and connected (see page 27).
- ☑ The backpack airbag is properly adjusted and closed (see page 28).
- ☑ The backpack airbag battery is sufficiently charged (see page 27).
- ☑ The backpack airbag is switched on, a green LED is flashing (see page 29).

### b) Wearing the backpack airbag

#### CAUTION

- The backpack airbag must be worn over your motorcycle equipment (jacket, vest, race suit,...).
- The backpack airbag can be worn by the motorcycle driver and/or passenger.



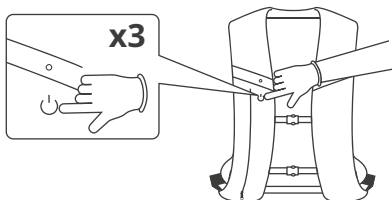
#### 1 Close the backpack airbag



When you wear the backpack airbag you must close it properly by locking its 2 central buckles in order to keep the airbag in place in case of inflation. If you do not close it properly, your protection is not guaranteed.

#### 2 Adjust the backpack airbag

You must adjust your backpack airbag according to your morphology and the motorcycle morphology and the motorcycle equipment over which it will be worn (jacket, suit, etc.). To adjust it, enlarge or shrink the 2 side straps. The backpack airbag must be fitted on your chest, neither too loose nor too tight. If you do not close it properly, your protection is not guaranteed.

### c) Switching the backpack airbag on and off



- **Switching on the backpack airbag:** press the ON/OFF button  located on the right side of the backpack airbag 3 times quickly, you will hear 3 beeps and a green LED will flash.
- **Sleep mode:** after 45 seconds of inactivity, the backpack airbag automatically goes into sleep mode. It wakes up at the slightest movement.
- **Switching off the backpack airbag:** press the ON/OFF button  located on the right side of the backpack airbag 3 times quickly, you will hear 3 beeps and the LED will turn off.



#### WHEN DO I NEED TO SWITCH THE Backpack airbag OFF?

- When you take a means of transport other than the motorcycle with the backpack airbag (car, metro, streetcar, train, bus, plane, boat, etc.) to avoid causing any unexpected triggering.
- When you are not using the backpack airbag to avoid draining the battery.

### d) Recharging the battery of backpack airbag

Under optimal conditions, the backpack airbag has a battery life of approximately 25 hours when it is switched on and active (excluding sleep mode). It is recommended to recharge it every week and to check its battery level before each use.

	<p><b>Battery low</b> The LED flashes orange.</p>	<p>Recharge the backpack airbag, 2 h of battery remaining.</p>
	<p><b>Battery very low</b> The LED flashes orange + 3 beeps when you switch the backpack airbag on/off.</p>	<p>Recharge the backpack airbag, 30 min of battery remaining.</p>

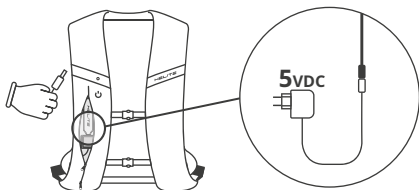
The backpack airbag can be recharged with the supplied USB cable. Only the cable is supplied, then you have to connect it to a standard USB charger (5 VDC). You must use an IEC 62368-1 / EN-62368-1 / UL62368-1 / CSA62368-1 certified USB charger. Electrical characteristics: 5 VDC  1A (  is the direct current symbol).

**CAUTION**





- Do not use a fast charge charger as this could damage the electronic system.
- Never connect to the backpack airbag an electrical device or an external battery with a voltage of more than 5VDC.
- The charging time, between 5h and 7h, is approximate and varies according to the charging conditions.
- During charging, the backpack airbag is not functional. You must not recharge it while riding.
- You need to charge the backpack airbag at temperatures between 0 °C (32°F) and 45°C (113°F).
- Do not charge the backpack airbag near flammable surfaces or objects, or in direct sunlight.
- You must recharge the backpack airbag indoors.

**HOW TO RECHARGE THE BATTERY OF THE BACKPACK AIRBAG?**

You must switch off the backpack airbag before charging it (see page 29).



- 1 Open the pocket located on the right side of the backpack airbag.
- 2 Take out the battery charging cable connected to the CDU electronic card (be careful not to confuse it with the cartridge cable). Connect the charging cable to the USB charger (not supplied).
- 3 Connect the USB charger to a power socket.

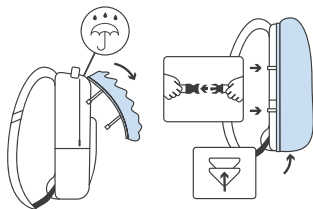
 	<b>Battery is charging</b> The LED turns orange.	Between 5h to 7h of charge under optimal conditions.
 	<b>Battery is charged</b> The LED turns green.	Unplug the charger. You can use the backpack airbag.

- 4 When charging is complete, unplug the USB charger, put the cables back into the backpack airbag pocket and close it.

## e) The features of the airbag backpack

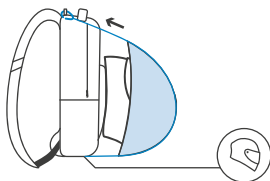
### Rain cover

You can use the backpack airbag in case of rain or snow. Take the rain cover out of its pocket (at the top of the backpack), attach the elastic straps around the bag and fix the velcro at the bottom. We recommend that you dry your backpack airbag after use (see page 37).




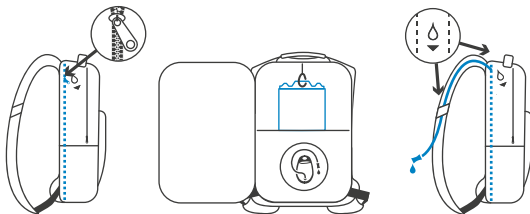
### Helmet holder

You can carry your helmet when you are not using your motorcycle. Take the helmet holder net out of its pocket (at the bottom of the backpack), put your helmet in it and attach the 2 carabiners to the rings on each side of the top of the backpack.



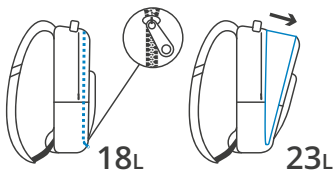
### Water bag pocket

A storage is dedicated to the installation of a water bag (not included). Open the hidden zipper located between the shoulder straps and the backpack, put the water bag into its pocket and attach it with the carabiner. To guide the pipe and keep it in place, slide it through the loops (following the pictogram ).

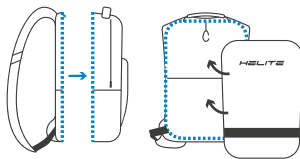


**Expandable backpack**

The volume of the backpack can expand from 18L to 23L. Open/close the hidden zipper provided for this purpose. Please note that the maximum load weight of the bag is 8Kg.

**Removable backpack**

You can wear the airbag alone (without the backpack part). To separate the 2 parts, you just have to open completely the zipper that links them. Then you have to zip the provided protective cover on the airbag part.

**f) Storing the backpack airbag**

After each use, store the backpack airbag according to the following instructions:

- Switch the backpack airbag off.
- Store the backpack airbag at temperatures between 0 °C (32 °F) and 30 °C (86 °F).
- Store the backpack airbag in a place protected from moisture and light.
- Do not leave the backpack airbag near flammable surfaces or objects.
- Do not place heavy objects on the backpack airbag.
- Do not leave the backpack airbag folded or rolled up.
- Put the backpack airbag on a hanger or coat rack.
- Do not leave the backpack airbag within the reach of rodents or other animals.
- Keep the backpack airbag out of the reach of children.

**g) Carrying the backpack airbag****CAUTION**

- You must not use the backpack airbag if you are using any means of transportation other than a motorcycle.
- When carrying the backpack airbag, it must be switched off to prevent unexpected triggering.

**By car, subway, streetcar, train, bus, boat, etc.:** you can carry the backpack airbag but switched off. From a regulatory point of view, there are no particular restrictions.

**By airplane:** you can carry the backpack airbag but switched off. From a regulatory point of view, there are restrictions. For the latest recommendations, please consult the documentation available on *helite.com* in the FAQ section.



We recommend that you include the user's manual and the IATA document on the transport of dangerous goods in airplane with the backpack airbag. We advise you to ask the airline for prior written approval. Helite cannot be held responsible if the airline or airport security refuses to transport the backpack airbag. The transport of the backpack airbag is always subject to their approval.

## 6. REUSING THE AIRBAG SYSTEM AFTER INFLATION


After an inflation, please check the condition of the backpack airbag (airbag visible, important tear, abrasion,... ). The backpack airbag will gradually deflate by itself in a few minutes. Damage to the backpack airbag can be detected by a very rapid deflation (less than 5 seconds). If you have any problems or doubts about the condition of the backpack airbag, contact your dealer or Helite customer service at [sav@helite.com](mailto:sav@helite.com).


### CAUTION

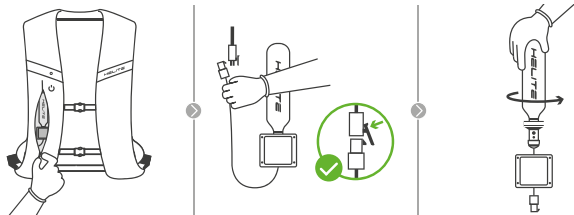
- Improper reconditioning of the backpack airbag could prevent it from working properly. You must carefully follow the order of the steps below.
- The backpack airbag must be reconditioned in a clean environment (away from dust, not on the floor, etc).
- After an inflation, the cartridge is pierced and therefore empty. You must not reuse it. It must be replaced by a new Helite cartridge with the same reference.
- Persons (including children) with reduced physical, sensory or mental capabilities wearing the backpack airbag should always be accompanied by a responsible adult when repacking it to avoid any mistakes.

## HOW TO RECONDITION THE BACKPACK AIRBAG?

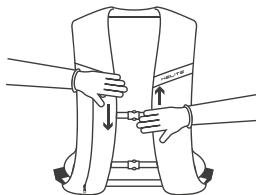
You will need the backpack airbag and a new Helite cartridge of the same reference (e-60 cc).

- 1 The backpack airbag has just inflated. **A red LED will flash and you will hear beeps. The backpack airbag will automatically switch off after 30 seconds.** If it does not, switch it off by pressing the ON/OFF button  3 times. As soon as you are safe, you can remove the backpack airbag. Check the condition of the backpack airbag, especially in case of impact with a sharp object: tear, hole, abrasion.

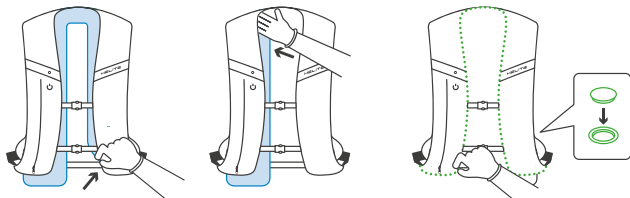
- 2 Remove the empty cartridge.** To access it, open the pocket on the right shoulder strap of the backpack airbag. Unplug the cartridge —  — (caution, unlock the clip), remove the elastic band and unscrew the cartridge.



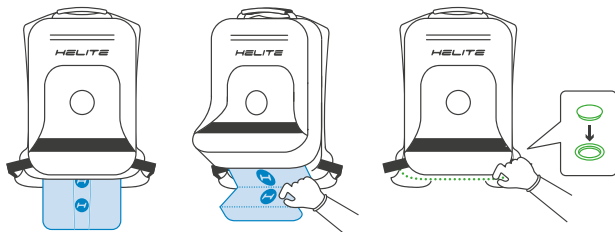
- 3 Remove the gas.** Flatten the backpack airbag with your hands.



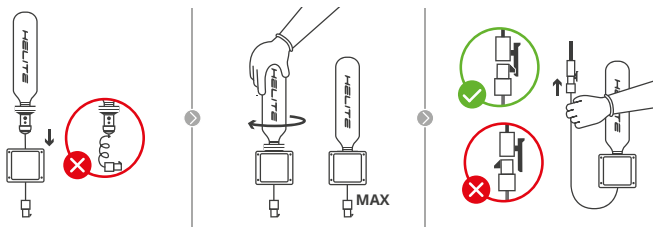
- 4 Replace the airbag in the shoulder straps.** Slide the airbag inside the shoulder straps while closing the snap buttons.




- 5 Replace the airbag in the lower back pocket. Fold the airbag accordion-style and place it back inside its pocket. To help you to fold the airbag correctly, put the lower blue circle to the upper blue circle . Then close all the snap buttons.

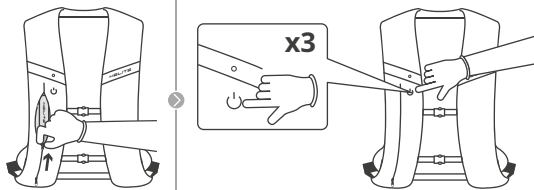


- 6 Install a new Helite cartridge of the same reference. Insert the cartridge cable into the cylinder. **Be careful not to twist or bend it while screwing it in**, as this could damage it. **Screw the cartridge as far as possible. Be careful not to screw it in crooked.** Put the elastic band back on the cartridge. Connect the cartridge to the CDU electronic card (locking connector), **caution plug in the connector in the right way.**



7 Close the cartridge pocket completely. **Switch the backpack airbag on**, press the ON/OFF button  3 times:

- If a green LED flashes, the cartridge is correctly installed. You can use the backpack airbag.
- If a red LED is flashing and you hear beeps, something is wrong (empty cartridge, cable not properly connected, etc). In this case, recheck the cartridge installation and the condition of the backpack airbag. If the problem persists, contact your dealer or Helite customer service at [sav@helite.com](mailto:sav@helite.com).









## 7. MEANING OF LEDS AND BEEPS

If you have any doubts or problems with the operation of the backpack airbag, please refer to the table describing the LEDs and beeps **coming from the CDU electronic card**. If you cannot find a solution, please contact your dealer or Helite at [sav@helite.com](mailto:sav@helite.com).

### GOOD TO KNOW

A loss of GPS signal can change the speed of the LED flashing (faster flashing).

LED + Bips	Statut	Action
 	<b>Proper functioning</b> The LED flashes green + no beep.	The backpack airbag is active and works properly, you can use it.
 	<b>Battery low</b> The LED flashes orange + no beep.	Recharge the backpack airbag, 2 h of battery remaining.
 	<b>Battery very low</b> The LED flashes orange + 3 beeps when switching the airbag on/off.	Recharge the backpack airbag, 30 min of battery remaining.

	<p><b>Battery is charging</b> The LED turns orange + no beeps.</p>	<p>Wait until the backpack airbag is completely charged.</p>
	<p><b>Battery is charged</b> The LED turns green + no beep.</p>	<p>Unplug the charger, you can use the backpack airbag.</p>
	<p><b>Airbag not working</b> The LED flashes red + series of beeps. ATTENTION, a problem has occurred.</p>	<ul style="list-style-type: none"> <li>- <b>Cartridge disconnected:</b> connect the cartridge.</li> <li>- <b>Empty cartridge, damaged cable:</b> replace with a new cartridge.</li> <li>- <b>Other cases:</b> please contact the customer service.</li> </ul>

### CAUTION

The description of the LEDs and beeps below **only applies to you if you use the SDU fork sensor (optional)**.

	<p><b>Pairing in progress</b> The LED turns blue + 1 beep every 5 s. during 30 s.</p>	<p>You have 30 s. to place the magnet over the SDU fork sensor.</p>
	<p><b>Pairing successful</b> The LED turns blue + 1 long beep for 2 s.</p>	<p>The backpack airbag and the SDU fork sensor are now paired.</p>
	<p><b>Pairing active</b> The LED turns blue + 2 beeps.</p>	<p>The backpack airbag and the SDU fork sensor are correctly paired.</p>
	<p><b>Pairing failed</b> The LED turns red + 4 beeps.</p>	<p>Repeat the pairing procedure or delete all the SDU fork sensors already paired.</p>

## 8. SERVICING AND MAINTENANCE

### a) Washing the backpack airbag

**Please follow these instructions to avoid damage to the backpack airbag.** Do not machine wash, do not wash by hand, do not immerse in water or dry clean. The only way to clean the backpack airbag is with a soft cloth slightly soaked in soap. Do not use detergents or bleach. **We recommend that you dry them on a hanger in a dry place.** Do not put it in the dryer, on a radiator or near a heat source. Do not iron.

### b) Annual e-cartridge check

We recommend an annual check of the weight and condition of the cartridge. The backpack airbag must be switched off. Unplug the cartridge and unscrew it. Weigh the cartridge on an accurate kitchen scale. Make sure the weight of the cartridge is within +/- 3 grams for e-60 cc of the weight indicated on the cartridge label. Check the appearance of the cartridge: connector wire in good condition, no corrosion, no dents. If nothing to report, reinstall the cartridge. If you encounter any problems, contact your dealer or Helite customer service at [sav@helite.com](mailto:sav@helite.com).

### c) Duration of life of the backpack airbag

The backpack airbag does not have a maximum number of inflations or a limited duration of life. It all depends on the conditions of use and maintenance. Even if the backpack airbag is functioning properly, we recommend that you have it serviced every year after its first use. To have the airbag serviced, please contact your dealer or the Helite customer service at [sav@helite.com](mailto:sav@helite.com).

### d) Recycling



The symbol on the right means that, in accordance with local laws and regulations, you must not dispose of your backpack airbag and/or its components with your household waste. To avoid any harm to the environment or health, please consult your local waste sorting rules (electronic, metal, plastic, textile, etc). If your backpack airbag and/or its components are at the end of their life, bring them to a collection point designated by the local authorities (municipality, waste disposal center, etc). You can also return your backpack airbag and/or its components to Helite, 1 rue de la Petite Fin, 21121 Fontaine-Lès-Dijon, FRANCE.

## 9. WARRANTY AND AFTER SALES SERVICE

### a) Warranty

The backpack airbag and its components are covered by a **2-year legal warranty** against any manufacturing defect from the date of purchase.

Helite **offers you a free 2 year warranty extension on the backpack airbag** (excluding textile, CDU electronic card) from the date of purchase by registering on the [my.helite.com](http://my.helite.com) website.

Helite offers a **10 year warranty on its e-cartridges**.

These warranties do not apply in the event of abuse, neglect, carelessness, intentional damage, alterations, improper storage, improper maintenance, improper transportation, improper installation, improper adjustment, misuse, or use contrary to this manual.

## b) After sales service

If you encounter any of the problems described below or have any doubts about the proper use of the backpack airbag, please contact your dealer or Helite customer service at [sav@helite.com](mailto:sav@helite.com):

- if you had an accident or fall and are unsure if the backpack airbag is still in good condition;
- if the backpack airbag shows signs of deterioration (visible, pierced or torn);
- if the cartridge or the CDU electronic card show signs of deterioration (cracks, breaks, corrosion, stripped wires);
- if the backpack airbag no longer switches on even though the battery is sufficiently charged;
- if the backpack airbag battery stops charging;
- if you detect any abnormal wear of the backpack airbag.

### CAUTION

If you use an unauthorized service technician, the backpack airbag and its components will no longer be under warranty and Helite will not be responsible for its proper functioning. Do not repair or replace the backpack airbag and/or its components with any other non-original part or accessory.

## 10. DISCLAIMER

Please read the user guide carefully in order to use the backpack airbag H-MOOV (BACKPACK\_E) correctly:

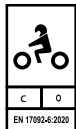
- The airbag must only be used for its intended purpose.
- No airbag can provide complete protection against injury, serious harm or death to the user in the event of a fall, accident, collision, impact, loss of control or other event.
- The airbag does not cover 100% of the risks and does not guarantee 100% detection of falls or accidents.
- Parts of the body that are not covered by the airbag are not protected.
- The protection of the airbag is only guaranteed in the inflated state.

### HELITE WILL NOT BE HELD RESPONSIBLE:

- If the airbag fails to inflate.
- For injuries and their consequences in accidents, whether or not the airbag has inflated, for whatever reason.
- If the airbag is damaged or pierced during a fall (e.g. if it hits a sharp object).
- Unexpected triggering of the airbag: in certain situations the system could be triggered without the user falling.
- Improper reconditioning of the airbag after inflation.
- Improper installation, improper use and improper maintenance of the airbag.

**HELITE WILL NOT BE HELD RESPONSIBLE:**

- Damage to property that may occur when using the airbag.
- Malfunction of the airbag due to modification, replacement or repair of the airbag not performed by an authorized service provider.

**11. CERTIFICATIONS AND STANDARD**

Protective equipment for motorcyclists.

C : airbag protection class.

O : product to be worn over.

EN 17092-6:2020: reference standard

The product BACKPACK\_E has been certified CE according to experts by ALIENOR CERTIFICATION (Zone du Sanital, 21 Rue Albert Einstein CHATELLERAULT-France) notified body n°2754 following the protocol n°AMC-012: 02/2020 and the standard NF EN 17092-6 : 2020. The **CE** logo certifies that the product complies with the requirements of EU Regulation 2016/425. The EU declaration of conformity can be consulted on *helite.com*.

The CDU electronic card is certified IEC 62368-1 / EN-62368-1 / UL62368-1 / CSA62368-1 by TÜV Rheinland (Tillystr. 2, 90431 Nürnberg, Germany) notified body no. 0197.

Helite declares that the CDU electronic card complies with the essential requirements and other relevant provisions of the RED (Radio Equipment Directive) 2014/53/EU and RoHS 2011/65/EU.

**ISED Statement:**

For general products, this device contains licence-exempt transmitter(s) that comply with Innovation, Science and Economic Development Canada's licence-exempt RSS(s). Operation is subject to the following two conditions:

(1) this device may not cause interference ;

(2) this device must accept any interference, including interference that may cause undesired operation of the device.

**FCC Statement:**

For general product, this device complies with part 15 of the FCC Rules. Operation is subject to the following two conditions:

(1) This device may not cause harmful interference;

(2) this device must accept any interference received, including interference that may cause undesired operation.



NOTE: This equipment has been tested and found to comply with the limits for a Class B digital device, pursuant to part 15 of the FCC Rules. These limits are designed to provide reasonable protection against harmful interference in a residential installation. This equipment generates, uses and can radiate radio frequency energy and, if not installed and used in accordance with the instructions, may cause harmful interference to radio communications. However, there is no guarantee that interference will not occur in a particular installation.

If this equipment does cause harmful interference to radio or television reception, which can be determined by turning the equipment off and on, the user is encouraged to try to correct the interference by one or more of the following measures:

- Reorient or relocate the receiving antenna.
- Increase the separation between the equipment and receiver.
- Connect the equipment into an outlet on a circuit different from that to which the receiver is connected.
- Consult the dealer or an experienced radio/TV technician for help.

Changes or modifications not expressly approved by the party responsible for compliance could void the user's authority to operate the equipment.

## WIR BEDANKEN UNS BEI IHNEN FÜR DEN KAUF



Um Ihr produkt funktionsgemäß zu nutzen, bitten wir Sie die Bedienungsanleitung aufmerksam zu lesen.

Die Anleitung bezieht sich auf den Airbag-Rucksack H-MOOV (BACKPACK\_E) mit elektronischem Auslösemechanismus. Das Produkt wurde von Helite entwickelt und hergestellt. Dieser Airbag ist eine PSA (Persönliche Schutzausrüstung). Diese Bedienungsanleitung kann Änderungen unterliegen. Um die aktuelle Version zu erhalten, gehen Sie bitte auf den Produktbereich der Website [helite.com](http://helite.com). Die in der Anleitung verwendeten Bilder und Abbildungen sind nicht verbindlich und können ohne vorherige Ankündigung geändert werden. Bitte bewahren Sie Ihre Bedienungsanleitung sorgfältig auf.

1. Sicherheitshinweise .....	S. 42
2. Produktvorstellung .....	S. 44
3. Vorsichtsmaßnahmen bei der Verwendung .....	S. 47
4. Vor dem ersten Gebrauch .....	S. 48
5. Nutzung im Alltag .....	S. 48
6. Reaktivierung nach einer Auslösung .....	S. 54
7. Bedeutung der LEDs und Signaltöne .....	S. 58
8. Lagerung und Wartung .....	S. 59
9. Garantie und Kundenservice .....	S. 60
10. Haftungsausschluss .....	S. 61
11. Zertifizierungen und Norm .....	S. 62

### 1. SICHERHEITSHINWEISE

- Der Nutzer muss vor jeder Verwendung den einwandfreien Zustand seines Airbag-Systems sicherstellen.
- Eine falsche Verwendung des Airbag-Systems kann seine Leistung stark beeinträchtigen oder eine Fehlfunktion zur Folge haben.
- Das Airbag-System ist nicht dafür bestimmt, durch Personen (einschließlich Kindern) mit eingeschränkten physischen, sensorischen oder geistigen Fähigkeiten, es sei denn, sie werden durch eine für ihre Sicherheit zuständige Person beaufsichtigt oder erhielten von dieser Anweisungen, wie das Airbag-System rechtmäßig zu benutzen ist. Das Airbag-System ist kein Spielzeug und darf daher nicht als solches verwendet werden. Kinder sollten beaufsichtigt werden, um sicherzustellen, dass sie nicht damit spielen.

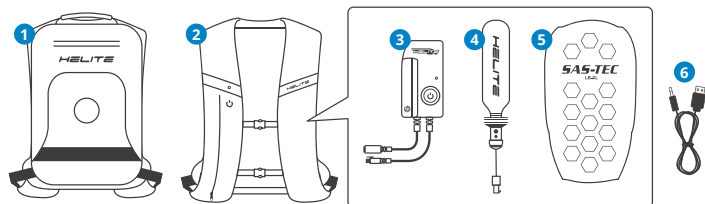
- Der H-MOOV wurde ausschließlich für die Verwendung im normalen Straßenverkehr konzipiert. Er darf nicht für andere Zwecke verwendet werden, insbesondere nicht für: Motocross, Trial, Freestyle, Pitbike, akrobatische Tricks (Rearing, Wheeling, Swerving), Fahrrad, Roller, Reiten, Skifahren oder andere Sportarten.
- Das Tragen eines Airbag-Systems darf nicht dazu verleiten, die eigenen Grenzen zu überschreiten oder zusätzliche Risiken einzugehen.
- Der Benutzer muss die im jeweiligen Land geltenden Geschwindigkeitsbegrenzungen und Verkehrsregeln einhalten.
- Entscheidet sich der Fahrer für eine getrennte Jacke und Hose, sollte das untere Ende der Jacke das obere Ende der Hose bedecken, wenn der Fahrer auf dem Motorrad sitzt.
- Zusätzlich zum Airbag müssen Sie andere PSA wie Helme und andere entsprechende oder ergänzende PSA-Kleidung wie Jacken oder Hosen (gemäß EN 17092 Teil 2, 3, 4 und 5), andere Aufprallschutzvorrichtungen, Stiefel (gemäß EN 13634), Handschuhe (gemäß EN 13594) und Visualisierungskleidung (gemäß EN 1150) oder Visualisierungszubehör (gemäß EN 13356) kombinieren.
- Die Höhe des Risikos oder der Gefahr, denen ein Motorradfahrer ausgesetzt ist, hängt stark mit der Art der Fahrweise zusammen. Die Fahrer werden darauf hingewiesen, die Schutzkleidung für das Motorradfahren sorgfältig nach ihrer Fahraktivität und Stil auszuwählen. Andere Kleidungsstücke oder Kleidungskombinationen, die gemäß der Normenreihe EN 17092 zertifiziert sind, bieten möglicherweise einen besseren Schutz als dieser Airbag. Es können mit ihrer Verwendung allerdings Gewichts-, Ergonomie- (z. B. Bewegungseinschränkungen) oder Temperatureinbußen verbunden sein, die möglicherweise weniger geeignet sind für manche Motorradfahrer.

#### **EINSCHRÄNKUNGEN: FOLGENDE PERSONEN SOLLTEN DAS AIRBAG-SYSTEM NICHT BENUTZEN**

- Personen, die einen Herzschrittmacher oder andere elektromedizinische Geräte verwenden, sollten das Airbag-System nicht ohne Rücksprache mit ihrem Arzt verwenden. Das Risiko von Interferenzen mit diesen Geräten wurde nicht getestet.
- Personen mit Erkrankungen oder kürzlich durchgeführten Eingriffen, die sich in den vom Airbag abgedeckten Bereichen befinden (Bauch, Brust, Rücken, Halswirbelsäule usw.), sollten das Airbag-System nicht ohne Rücksprache mit ihrem Arzt verwenden.
- Personen mit Brustimplantaten sollten das Airbag-System nicht benutzen, ohne ihren Arzt zu fragen.
- Schwangeren Frauen ist die Benutzung des Airbags nicht gestattet.
- Minderjährige, die nicht die erforderliche Körpergröße oder Gewicht besitzen, dürfen den Airbag nicht tragen. Andernfalls muss ein Minderjähriger für die ordnungsgemäße Verwendung des Airbags immer von einem verantwortlichen Erwachsenen begleitet werden.

## 2. PRODUKTVORSTELLUNG

### a) Die Elemente der Airbag-Rucksack H-MOOV (BACKPACK\_E)



#### 1 Backpack

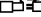
Der Rucksack besteht aus mehreren praktischen Taschen und Fächern, einer Regenhülle und einer Helmhalterung. Der Rucksack ist abnehmbar und kann über einen Reißverschluss vom Airbag getrennt werden. Das Volumen ist von 18l auf 23l erweiterbar. Achtung: Das maximale Gepäckgewicht beträgt 8kg.

#### 2 Airbag

Das Airbag-System besteht aus der CDU (Crash Detection Unit), E-Kartusche, Auslösesystem und einem SAS-TEC Level 1 Rückenprotector. Der Airbag (ohne Rucksack) hat Platz für eine Trinkblase.

#### 3 Elektronische CDU-Karte


Sie analysiert die Situation in Echtzeit (Position des Motorradfahrers, Bewegung, Geschwindigkeit usw.) und erkennt Unfälle oder Stürze. Sie enthält einen nicht entnehmbaren Akku (Lithium Ion Cylindrical Battery 3.70V 2600mAh).

Die Steuereinheit hat 2 Kabel: Ein Kabel zum Aufladen des Akkus und ein Kabel zum Anschließen der E-Kartusche  (Verbinder mit Verriegelung). Die elektronische CDU-Karte kann nur im Inneren der Airbag-Rucksack verwendet werden. Sie darf nicht aus der Airbag-Rucksack entfernt oder im Freien verwendet werden, weder allein noch in einem anderen Textil.

HF-Eigenschaften: 868MHz - 916MHz (0dBm).

GPS-Empfangsfrequenz: 1565.42 - 1585.42MHz (GPS) / 1602 - 1610 MHz (GNSS).

#### 4 E-Kartusche mit pyrotechnischem Auslösemechanismus

Die E-Kartusche besteht aus einem unter Druck stehendem CO<sub>2</sub>-Gas, einem pyrotechnischen Auslösemechanismus und einem Verbinder mit Verriegelung . Der Airbag-Rucksack wird mit einer neuen Kartusche geliefert, die bereits eingebaut und einsatzbereit ist. Wird ein Sturz oder ein Unfall erkannt, durchsticht der pyrotechnische Auslösemechanismus den Deckel der Kartusche und setzt das Gas frei, welches den Airbag aufbläst. Die Kartusche kann vom Nutzer selbst, schnell und einfach ausgetauscht werden (siehe Seite 54). Es ist ratsam, immer eine Ersatzpatrone mitzuführen.

Es gibt 1 Referenz von E-Kartusche für der Rucksack-Airbag H-MOOV (BACKPACK\_E): e-60 cc. Die Bestellnummer der Kartusche ist dem Kartuschen-Etikett, dem Hinweisschild im inneren des H-MOOV, neben der Kartusche auf der Airbag-Rucksack oder der Größentabelle des Produkts (siehe Seite 46) zu entnehmen.

#### VORSICHTSMASSNAHMEN FÜR DIE VERWENDUNG DER KARTUSCHE

- Die Kartusche ist nur für den einmaligen Gebrauch bestimmt und muss nach jeder Auslösung durch eine neue Kartusche des gleichen Typs ausgetauscht werden.
- Verwenden Sie nur Kartuschen der Marke Helite, die bei Ihrem Händler, auf [www.helite.com](http://www.helite.com) erhältlich sind.
- Gaskartuschen gelten als Gefahrgut. Sie sollten außerhalb der Reichweite von Kindern aufbewahrt und mit Vorsicht verwendet werden.
- Schließen Sie die Kartusche niemals an, bevor sie nicht vollständig in den Airbag eingeschraubt ist.
- Sollten Rostflecken oder Anzeichen von Beschädigung auf der Kartusche auftreten, tauschen Sie sie sofort aus und wenden Sie sich an Ihren Händler oder an Helite unter [sav@helite.com](mailto:sav@helite.com).
- Die Kartusche sollte bei Temperaturen zwischen 0 °C (32 °F) und 45 °C (113 °F) aufbewahrt werden. Sie sollte vor Feuchtigkeit und Licht geschützt aufbewahrt werden.
- Wurde die Kartusche bei Temperaturen unter 0°C (32 °F) gelagert, wir empfehlen Ihnen, die Kartusche vor dem Gebrauch Ihrer Airbag-Rucksack mehrere Minuten bei Raumtemperatur aufzubewahren, um eine Fehlfunktion des Airbag-Systems zu vermeiden.
- Setzen Sie die Kartusche nicht über einen längeren Zeitraum hohen Temperaturen (in der prallen Sonne im Auto, in der Nähe eines Heizkörpers usw.), in der Nähe von brennbaren Oberflächen oder Gegenständen aus.
- Schlagen Sie nicht auf die Kartusche, lassen Sie sie nicht fallen, schneiden oder durchstechen Sie sie nicht, und werfen Sie sie nicht ins Feuer.
- Achtung: Das Gas in der Kartusche wird unter sehr hohem Druck komprimiert.
- Informationen über die jährliche Überprüfung der Kartusche finden Sie auf Seite 59, über das Recycling der Kartusche auf Seite 60 und über die Garantie auf Seite 60.

#### 5 SAS-TEC LB-XL Level 1 Rückenprotektor

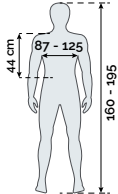
Der Rückenprotektor ist im Airbag-Rucksack integriert und bringt eine deutliche Verbesserung des Schutzes (TURTLE Technologie). Bitte beachten Sie, dass ein Rückenprotektor für die Verwendung des Airbags zwingend notwendig ist. Der Rückenprotektor ist herausnehmbar.

#### 6 USB-Kabel

Das USB-Kabel dient zum Laden des Akkus der elektronischen Steuereinheit (siehe Seite 50). **Achtung: Es wird nur das USB-Kabel mitgeliefert.** Sie müssen dies anschließend an ein Standard-USB-Ladegerät (5 VDC) anschließen.

## b) Größe des Airbag-Rucksacks

Diese Tabelle (in cm) stellt den vom Airbag abgedeckten Schutzbereich und die Referenz der zu verwendenden Kartusche dar. Der Airbag-Rucksack ist in einer Einheitsgröße für Personen zwischen 1,60 m und 1,95 m erhältlich. Bitte vermeiden Sie das Tragen eines Airbags, der nicht zu Ihrem Körpertyp passt.

Airbag-Rucksack	Einheitsgröße	
Körpergröße	160-195 cm	
Brustumfang	87-125 cm	
Schulter-Tailen-Abstand	Max. 44 cm	
Referenz Kartusche	e-60 cc	

## c) Airbag-Schutzbereiche



Der Airbag schützt die lebenswichtigen Bereiche bei einem Sturz oder Unfall (Brustkorb, Bauch, Halswirbelsäule, Rücken, Kreuzbein). Das Schutzvolumen fängt Stöße wirksam ab und ihre Form stabilisiert den Oberkörper, wodurch das Risiko einer Überstreckung der Wirbelsäule verringert wird.

**ACHTUNG**

- Keine PSA oder Kombination von PSA kann einen vollständigen Schutz vor Verletzungen bieten.
- Der Airbag bietet nur Schutz in den oben gekennzeichneten Bereichen. Er bietet keinen besonderen Schutz vor Abrasivität.
- Der Schutz des Airbags ist nur im aufgeblasenen Zustand gegeben.

## d) Erkennung von Unfällen und Stürzen

**GUT ZU WISSEN**

Bei einem Update kann Ihr Erkennungsalgorithmus optimiert werden, achten Sie auf neue Updates. Melden Sie sich ggf. bei Ihrem Händler.

Das elektronische System von Helite erkennt verschiedene Szenarien von Unfällen und/oder Stürzen. Die Steuereinheit analysiert Bewegungen, Geschwindigkeit, Aufprall und nutzt dazu unter anderem ein GPS-Signal. Die Sturzerkennung ist aktiv sobald sich das Motorrad mit einer Geschwindigkeit von 18km/h fortbewegt. Das Motorrad wird angefahren (von vorne, von der Seite oder von hinten), Motorrad fährt gegen ein größeres Hindernis (Fahrzeug, Mauer, Pfosten usw.), Verlust der Kontrolle über das Motorrad, Rutschen, High-Sider, Low-Sider. Der Sturz-Algorithmus wurde explizit nur für den Straßenverkehr entwickelt.

#### **ACHTUNG**

- Bei verändertem oder fehlendem GPS-Signal (Tunnel, Tiefgarage usw.) kann nicht garantiert werden, dass ein Unfall oder Sturz erkannt wird.
- Bei Stürzen oder Unfällen, die zu langsam sind oder eine zu geringe Dynamik haben, kann es vorkommen, dass die Erkennung nicht rechtzeitig oder gar nicht erfolgt.
- Schütteln oder schlagen Sie die Elektronische CDU-Karte nicht, wenn Sie den Airbag benutzen, da dies zu Fehlauslösungen führt.
- Das elektronische System reagiert empfindlich auf plötzliche Bewegungen. Führen Sie daher keine absichtlichen Bewegungen aus, die nicht dem normalen Straßenverkehr entsprechen.
- In bestimmten Extremsituationen kann es vorkommen, dass das elektronische System ausgelöst wird, ohne dass ein Sturz oder Unfall vorliegt.

#### e) Autonomie

Unter optimalen Bedingungen hat der Airbag-Rucksack, wenn er eingeschaltet und aktiv ist (außer im Schlafmodus) eine Betriebsdauer von ca. 25 Stunden. Das Steuergerät wechselt automatisch in den Schlafmodus, wenn etwa 45 Sekunden lang keine Bewegung erkannt wird und aktiviert sich bei der ersten Bewegung wieder. Es wird empfohlen, das System jede Woche aufzuladen (siehe Seite 50).

#### f) Softwareaktualisierung

Das elektronische System von Helite kann sich weiterentwickeln. Im Falle einer größeren Softwareaktualisierung werden Sie von Ihrem Händler oder Helite kontaktiert.

### **3. VORSICHTSMASSNAHMEN BEI DER VERWENDUNG**

- Der Airbag-Rucksack darf nur bei Temperaturen zwischen  $-10\text{ °C}$  ( $14\text{ °F}$ ) und  $+45\text{ °C}$  ( $113\text{ °F}$ ) genutzt werden. Wird er über einen längeren Zeitraum Temperaturen außerhalb dieses Bereichs ausgesetzt, kann es zu Beschädigungen kommen und die Funktion beeinträchtigen.
- Verändern oder entfernen Sie keine Teile des Airbag-Rucksacks.
- Nähen oder kleben Sie nichts auf den Airbag-Rucksack.
- Bringen Sie keine Heißmodule am H-MOOV an.

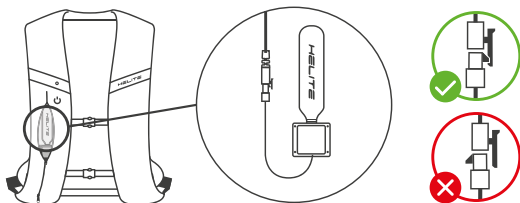
- Transportieren Sie keine scharfen Gegenstände wie zB Messer, Schlüssel, Schraubendreher etc., die den Airbag beschädigen könnte.
- Entfernen Sie evtl. Piercings an den Körperregionen, die direkt am Airbag anliegen.
- Schütteln oder schlagen Sie die Elektronische CDU-Karte nicht, wenn Sie den Airbag benutzen, da dies zu Fehlauslösungen führt.
- Tragen Sie keine Kleidung über dem Rucksack
- Das Maximale Zuladegewicht des Rucksacks beträgt 8kg

#### 4. VOR DEM ERSTEN GEBRAUCH

##### a) Aufladen des Airbag-Rucksacks

Bevor Sie den Airbag-Rucksack zum ersten Mal benutzen, sollten Sie den Akku voll-ständig aufladen (siehe Seite 50).

##### b) Überprüfung des Anschlusses der e-Kartusche



Bevor Sie den Airbag-Rucksack zum ersten Mal benutzen, überprüfen Sie bitte, ob die Kartusche an die elektronische CDU-Karte angeschlossen ist. Öffnen Sie die Tasche auf der rechten Seite der Airbag-Rucksack. Überprüfen Sie den Anschluss: Verbinder in die richtige Richtung und verriegelt. Schließen Sie die Tasche wieder.

Wenn Sie vor der ersten Verwendung ein Problem feststellen, lesen Sie bitte den Abschnitt „Bedeutung der LEDs und Töne« (Seite 58) oder den Abschnitt „Kundenservice« (Seite 60).

#### 5. NUTZUNG IM ALLTAG

##### a) Schnelle Überprüfung vor dem Gebrauch

Bitte überprüfen Sie vor jeder Nutzung des Airbag-Systems folgende Punkte, um ordnungsgemäß geschützt zu sein:

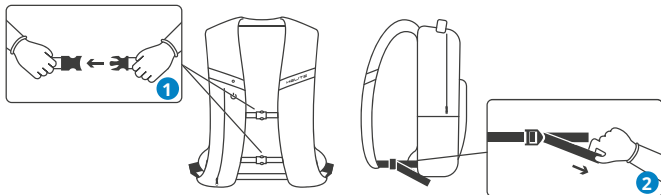
- Der Airbag-Rucksack ist in einem einwandfreien Zustand, d.h. ohne Risse und Abnutzungsspuren.
- Die e-Kartusche ist neu und angeschlossen (siehe Seite 48).
- Der Airbag-Rucksack sitzt gut und ist richtig geschlossen (siehe Seite 49).
- Der Akku des Airbag-Rucksacks ist ausreichend geladen (siehe Seite 50).
- Der Airbag-Rucksack ist eingeschaltet, die LED blinkt grün (siehe Seite 49).



## b) Tragen des Airbag-Rucksacks

### ACHTUNG

- Der Airbag-Rucksack wird über Ihrer Motorradausrüstung (Jacke, Lederkombi, ... ) getragen.
- Der Airbag-Rucksack kann vom Fahrer und Beifahrer getragen werden.



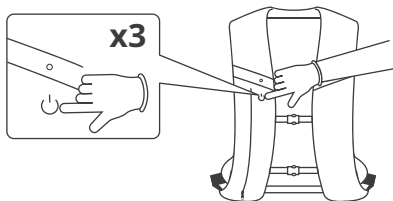
### 1 Schließen Sie den Rucksack


Wenn der H-MOOV getragen wird, müssen immer die beiden Verschlusschnallen vollständig geschlossen werden, um eine ordnungsgemäße Auslösung zu garantieren. Wenn die Schnallen nicht korrekt sitzen kann der bestmögliche Schutz nicht gewährleistet sein.


### 2 Den Airbag-Rucksack richtig einstellen

Sie müssen Ihren Airbag-Rucksack an Ihren Körper sowie Motorradausrüstung anpassen, über der er getragen wird (Jacke, Anzug usw.). Um den Rucksack richtig anzupassen, vergrößern oder verkleinern Sie die 2 Seitengurte. Der Airbag muss auf Ihrer Brust sitzen, weder zu locker noch zu eng. Wenn Sie es nicht richtig schließen können oder der Rucksack zu locker sitzt, ist Ihr Schutz nicht gewährleistet.

## c) Ein- und Ausschalten des Airbag-Rucksacks



- **Einschalten des Airbag-Rucksacks:** Drücken Sie 3 Mal schnell die ON/OFF-Taste  auf der rechten Seite des Airbag-Rucksacks. Es erfolgen 3 Pieptöne und die LED blinkt grün.



- **Schlafmodus:** Nach 45 Sekunden Inaktivität, schaltet der Airbag-Rucksack automatisch in den Schlafmodus. Bei der kleinsten Bewegung wird er reaktiviert.
- **Ausschalten des Airbag-Rucksacks:** Drücken Sie 3 Mal schnell die ON/OFF-Taste  auf der rechten Seite des Airbag-Rucksacks. Es erfolgen 3 Pieptöne und die LED geht aus.

#### IN FOLGENDEN SITUATIONEN IST DER AIRBAG-RUCKSACK AUSZUSCHALTEN:



- Wenn Sie mit dem Airbag-Rucksack in einem anderen Verkehrsmittel als dem Motorrad fahren (Auto, U-Bahn, Straßenbahn, Zug, Bus, Flugzeug, Schiff usw.), um eine ungewollte Auslösung zu vermeiden.
- Wenn Sie den Airbag-Rucksack nicht benutzen, um den Akku nicht unnötig zu belasten.

#### d) Aufladen des Airbag-Rucksacks

Wenn er eingeschaltet und aktiv ist, hat der Airbag-Rucksack unter optimalen Bedingungen eine Betriebsdauer von ca. 25 Stunden. (außer im Schlafmodus). Bitte laden Sie den Airbag-Rucksack wöchentlich auf und überprüfen Sie vor jedem Gebrauch den Akkustand.

	<p><b>Akku schwach</b> Die LED blinkt orange.</p>	<p>2 Stunden Akkulaufzeit verbleibend. Laden Sie den Airbag-Rucksack auf</p>
	<p><b>Akku sehr schwach</b> ⇒3 Pieptöne, beim Ein- bzw. Ausschalten des Airbag-Rucksacks. ⇒Wenn der Airbag-Rucksack aktiv ist und die LED orange blinkt.</p>	<p>30 Minuten Akkulaufzeit verbleibend. Laden Sie der Airbag-Rucksack auf</p>

Der Airbag-Rucksack wird mit dem mitgelieferten USB-Kabel aufgeladen. Es wird nur das Kabel geliefert, welches dann an ein Standard-USB-Ladegerät (5 VDC) angeschlossen werden muss. Sie müssen ein USB-Ladegerät verwenden, das nach IEC 62368-1 / EN-62368-1 / UL62368-1 / CSA62368-1 zertifiziert ist.

Elektrische Daten: 5 VDC  1A (  steht für Gleichstrom).

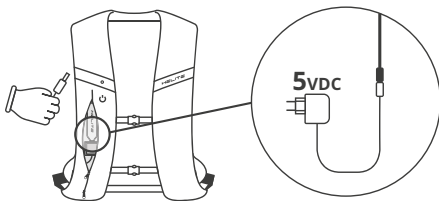
#### ACHTUNG

- Verwenden Sie kein Ladegerät mit Schnellladefunktion, da dies die Elektronik beschädigen kann.
- Schließen Sie niemals ein elektrisches Gerät oder eine externe Batterie mit einer Spannung von mehr als 5 VDC an der Airbag-Rucksack an.
- Die Ladezeit von 5 bis 7 Stunden ist ein Richtwert und variiert je nach Ladebedingungen.
- Während des Ladevorgangs ist der Airbag-Rucksack nicht funktionsfähig. Sie dürfen den H-MOOV nicht während der Fahrt aufladen.





- Sie sollten der Airbag-Rucksack bei Temperaturen zwischen 0 °C (32° C) und 45° C (113 °F) aufladen.
- Laden Sie den Airbag-Rucksack nicht in der Nähe von brennbaren Oberflächen oder Gegenständen oder in direktem Sonnenlicht auf.
- Sie sollten der Airbag-Rucksack in geschlossenen Räumen aufladen.

## AUFLADEN Der Airbag-Rucksack

Bitte schalten Sie der Airbag-Rucksack vor dem Ladegang aus (siehe Seite 49).



- 1 Öffnen Sie die Tasche auf der rechten Seite des Airbag-Rucksacks.
- 2 Nehmen Sie das Batterieladekabel heraus, das mit dem Steuergerät verbunden ist (Achtung, nicht mit dem Kartuschenkabel verwechseln). Stecken Sie das Ladekabel in das USB-Ladegerät (nicht im Lieferumfang enthalten).
- 3 Schließen Sie das USB-Ladegerät an eine Netzsteckdose an.

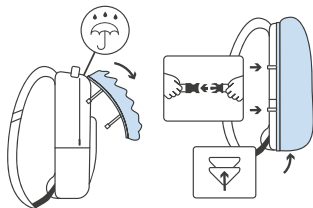
 	<b>Der Akku wird geladen</b> Die LED leuchtet orange.	Zwischen 5 und 7 Stunden Ladezeit unter optimalen Bedingungen.
 	<b>Der Akku ist geladen</b> Die LED leuchtet grün.	Ziehen Sie das Ladegerät ab. Sie können den Airbag-Rucksack nun verwenden.

- 4 Wenn der Ladevorgang abgeschlossen ist, ziehen Sie das USB-Ladegerät ab, legen Sie die Kabel wieder in die Tasche des Airbag-Rucksacks und schließen Sie diese.

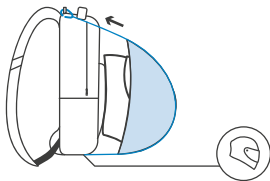
## e) Features des Airbag-Rucksacks


**Regencover**

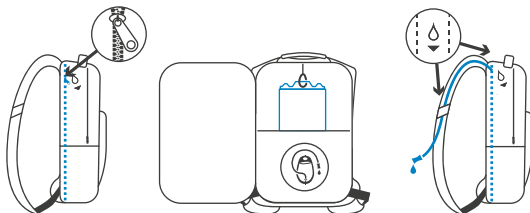
Bei Regen oder Schnee können Sie den Rucksack ohne Probleme verwenden. Nehmen Sie dazu einfach die Regenabdeckung aus der Tasche (oben am Rucksack). Befestigen Sie die Gummibänder und fixieren Sie den Klettverschluss am unteren Teil des Rucksacks. Wir empfehlen Ihnen, Ihren Airbag-Rucksack nach einem Regeneinsatz zu trocknen (Seite 59).

**Helmsack**

Sie können Ihren Helm, wenn Sie ihn nicht benutzen oder am Motorrad befestigen können in den Helmsack des Airbag-Rucksacks verstauen und mitnehmen. Dazu nehmen Sie den Helmsack aus dem unteren Bereich des Rucksackes heraus. Legen Sie den Helm hinein und befestigen Sie den Sack in dem 2 Laschen am oberen Teil des Rucksacks.

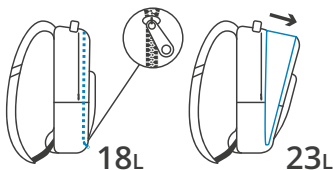
**Halterung für Trinkblase**

Ein Stauraum für die Installation einer Trinkblase (nicht im Lieferumfang enthalten) ist vorgesehen. Öffnen Sie den versteckten Reißverschluss zwischen den Schultergurten und dem Rucksack, stecken Sie den Wassersack in seine Tasche und befestigen Sie ihn mit dem Karabiner. Um das Rohr optimal zu durchführen und an Ort und Stelle zu halten, schieben Sie es durch die gekennzeichneten Schlaufen. (Folgen Sie dem ).



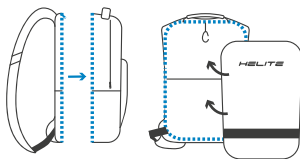
### Erweiterbarer Rucksack

Das Volumen des Rucksackes kann von 18l auf 23l erweitert werden. Öffnen oder schließen Sie dazuden versteckten Reißverschluss. Beachten Sie, dass das maximale Gepäckgewicht 9kg beträgt.



### Abnehmbarer Rucksack

Sie können den Airbag auch als Standalone Variante tragen. Das bedeutet Sie können den Rucksack abnehmen und trotzdem maximalen Schutz genießen. Dazu entfernen Sie den Rucksack mit dem Reißverschluss und verbinden Sie die mitgelieferte Schutzhaube.



### f) Verstauen des Airbag-Rucksacks

Verstauen Sie den Airbag-Rucksack nach jedem Gebrauch wie folgt:

- Schalten Sie den Airbag-Rucksack aus.
- Lagern Sie den Airbag-Rucksack bei Temperaturen zwischen 0 °C (32 °F) und 30 °C (86 °F).
- Bewahren Sie den Airbag-Rucksack an einem Ort auf, der vor Feuchtigkeit und Licht geschützt ist.
- Lassen Sie den Airbag-Rucksack nicht in der Nähe von brennbaren Oberflächen oder Gegenständen liegen.
- Legen Sie keine schweren Gegenstände auf den Airbag-Rucksack.
- Lassen Sie den Airbag-Rucksack nicht gefaltet oder zusammengerollt liegen.
- Hängen Sie den Airbag-Rucksack auf einen Kleiderbügel oder einen Kleiderständer.
- Lassen Sie den Airbag-Rucksack nicht in Reichweite von Nagetieren oder anderen Tieren.
- Halten Sie den Airbag-Rucksack von Kindern fern.

### g) Transportieren des Airbag-Rucksacks

#### ACHTUNG

- Sie dürfen den Airbag-Rucksack nicht verwenden, wenn Sie ein anderes Transportmittel als das Motorrad benutzen.
- Wenn Sie den Airbag-Rucksack transportieren, **muss es unbedingt ausgeschaltet sein**, um eine ungewollte Auslösung zu vermeiden.

**Mit dem Auto, der U-Bahn, der Straßenbahn, dem Zug, dem Bus, dem Schiff usw.:** Sie können den Airbag-Rucksack im ausgeschalteten Zustand mitnehmen. Aus rechtlicher Sicht gibt es keine besonderen Einschränkungen.

**Mit dem Flugzeug:** Sie können den Airbag-Rucksack transportieren, wenn er ausgeschaltet ist. Aus rechtlicher Sicht gibt es einige Einschränkungen. Die aktuellen Richtlinien finden Sie in der Dokumentation auf [www.helite.com](http://www.helite.com) im FAQ-Bereich. Wir empfehlen Ihnen, dem Airbag-Rucksack die Bedienungsanleitung und die IATA-Dokumente über die Beförderung gefährlicher Güter in Flugzeugen beizulegen. Wir empfehlen Ihnen bei der Fluggesellschaft eine schriftliche Genehmigung einzuholen. Helite kann nicht haftbar gemacht werden, wenn die Fluggesellschaft oder der Sicherheitsdienst des Flughafens den Transport des Airbag-Rucksacks verweigert. Der Transport des Airbag-Rucksacks ist grundsätzlich von deren Genehmigung abhängig.

## 6. REAKTIVIERUNG DES AIRBAG-RUCKSACKS NACH EINER AUSLÖSUNG


Bitte überprüfen Sie nach einer Auslösung den Zustand des Airbag-Rucksacks (Airbag sichtbar, starker Riss, Abrasion). Der Helite Airbag entleert sich innerhalb weniger Minuten nach und nach von selbst. Ein Schaden am Helite Airbag kann durch ein sehr schnelles Ablassen der Luft (weniger als 5 Sekunden) erkannt werden. Bei Problemen oder Zweifeln über den Zustand des Airbag-Rucksacks wenden Sie sich bitte an Ihren Händler oder an den Helite Kundenservice unter [sav@helite.com](mailto:sav@helite.com).

### ACHTUNG


- Eine falsche Reaktivierung des Airbag-Rucksacks könnte seine Funktion verhindern. Sie müssen die Reihenfolge der unten aufgeführten Schritte genau einhalten.
- Der Airbag-Rucksack ist in einer sauberen Umgebung wiederaufzubereiten (staubfrei, nicht auf dem Boden usw).
- Nach dem Aufblasen ist die Kartusche durchlöchert und somit leer. Sie dürfen sie nicht wieder verwenden. Sie muss durch eine neue Helite Kartusche des selben Typs ersetzt werden.
- Personen (einschließlich Kindern) mit eingeschränkten physischen, sensorischen oder mentalen Fähigkeiten, die den Airbag-Rucksack tragen, sollten, um Fehler zu vermeiden immer von einem verantwortlichen Erwachsenen bei der Wiederaufbereitung des Airbags begleitet werden.

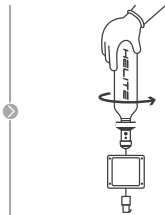
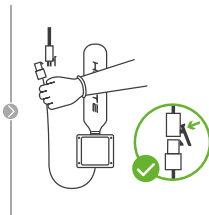
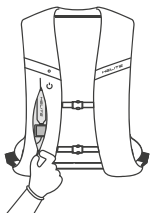
## REAKTIVIERUNG DES AIRBAG-RUCKSACKS

Sie benötigen den Airbag-Rucksack und eine neue Helite Kartusche des gleichen Typs (In diesem Fall: e-60 cc).

**1** Der Airbag-Rucksack hat sich gerade aufgeblasen. Eine rote LED blinkt und es sind Pieptöne zu hören. Der Airbag-Rucksack wird sich nach 30 Sekunden automatisch abschalten. Ansonsten schalten Sie ihn aus, indem Sie dreimal auf die ON/OFF-Taste  drücken (siehe Seite 49). Sobald Sie in Sicherheit sind, können Sie den Airbag-Rucksack ausziehen. Überprüfen Sie den Zustand des Airbag-Rucksacks. Insbesondere bei einem Aufprall und/oder Unfall auf einen scharfen oder spitzen Gegenstand: Riss, Loch, Abrieb.

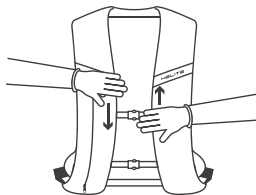
### **2 Entnehmen Sie die leere Kartusche**

Um an die Kartusche zu gelangen, öffnen Sie den Reißverschluss der Tasche auf der rechten Schulterseite. Ziehen Sie die Kartusche ab  (Achtung, Entriegeln des Clips) und schrauben Sie die Kartusche heraus.



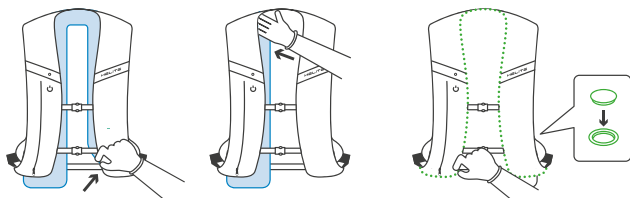
### **3 Lassen Sie das Gas entweichen.**

Drücken Sie den Airbag-Rucksack mit den Händen flach.

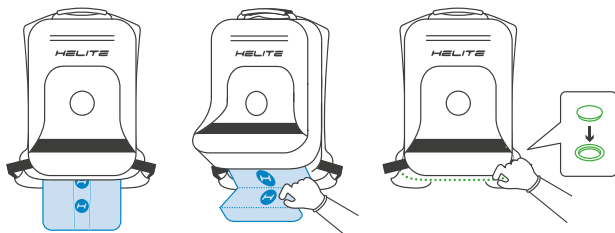


#### 4 Airbag im Schulterbereich zusammenlegen

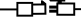
Legen Sie den Airbag wieder zurück in die geöffneten Schultergurte des Rucksackes. Schließen Sie dabei die Druckknöpfe. Achten Sie darauf, dass die Knöpfe vollständig geschlossen sind.

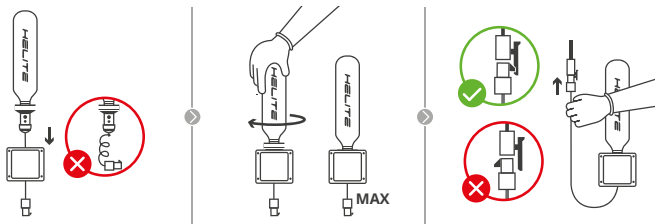



5 Legen Sie auch den unteren Bereich des Airbags wieder zusammen. Falten Sie den Airbag in einem Akkordionmuster und legen ihn zurück in die dafür vorgesehene Tasche. Um den Airbag korrekt zu falten, befinden sich blaue «H»-Symbole auf dem Airbag. Die Symbole müssen immer zueinander gefaltet werden. Legen Sie den unteren Kreis (H) auf den oberen Kreis (H). Schließen Sie nun alle Druckknöpfe.





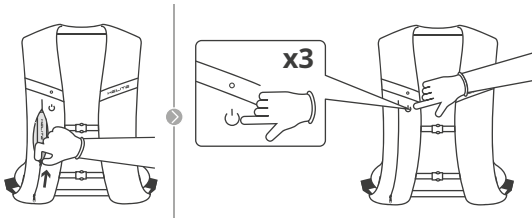
**6** Setzen Sie eine neue Helite Kartusche des gleichen Typs ein. Führen Sie das Kartuschenkabel in den Zylinder ein. **Achtung, das Kabel muss gerade verlaufen (verbiegen, knicken oder verdrehen Sie es nicht während des Einschraubens, da es sonst beschädigt werden kann).** Schrauben Sie die Kartusche so weit wie möglich ein, achten Sie darauf, dass Sie die Kartusche nicht schief einschrauben. Schließen Sie die Kartusche an das Steuergerät an  (Verbinder mit Verriegelung), Achtung, stecken Sie den Verbinder richtig herum ein.



**7** Schließen Sie die Tasche der Kartusche vollständig. **Schalten Sie den Airbag-Rucksack ein.** Drücken Sie dreimal auf die ON/OFF-Taste  (Seite 49):

- Blinkt die LED grün, ist die Kartusche korrekt eingesetzt. Sie können den Airbag-Rucksack nun wieder verwenden.

- Blinkt die LED rot und es ertönen Pieptöne, liegt ein Problem vor (leere Kartusche, falsches Kabel o.a.). Überprüfen Sie in diesem Fall noch einmal den Einbau der Kartusche und den Zustand des Airbag-Rucksacks. Wenn das Problem weiterhin besteht, wenden Sie sich an Ihren Händler oder an den Helite-Kundenservice unter [sav@helite.com](mailto:sav@helite.com).




## 7. BEDEUTUNG DER LEDS UND SIGNALTÖNE

Wenn Sie Zweifel oder ein Problem mit der Funktion des Airbag-Rucksacks haben, finden Sie in der Tabelle eine Beschreibung der LEDs und Pieptöne, die von der elektronischen Steuereinheit (CDU) ausgehen. Wenn Sie keine Lösung finden, wenden Sie sich bitte an Ihren Händler oder den Helite Kundenservice unter [sav@helite.com](mailto:sav@helite.com).





### GUT ZU WISSEN

Ein Verlust des GPS-Signals kann die Blinkgeschwindigkeit der LED verändern (schnelleres Blinken).

LED + Pieptöne	Status	Handlung
 	<b>Normale Funktionsweise</b> Die LED blinkt grün + kein Piepton.	Der Airbag-Rucksack ist aktiv und funktioniert ordnungsgemäß, es kann verwendet werden.
 	<b>Akku schwach</b> Die LED blinkt orange + kein Piepton.	Laden Sie den Airbag-Rucksack auf, 2 Stunden Akkulaufzeit verbleibend.
 	<b>Akku sehr schwach</b> ⇒ 3 Pieptöne, beim Ein- bzw. Ausschalten der Airbag-Rucksack. ⇒ Wenn der Airbag-Rucksack ist aktiv, die LED blinkt orange.	Laden Sie den Airbag-Rucksack auf, 30 Minuten Akkulaufzeit verbleibend.
 	<b>Akku wird aufgeladen</b> Die LED leuchtet orange + kein Piepton.	Bitte warten Sie bis der Akku vollständig geladen ist.
 	<b>Akku geladen</b> Die LED leuchtet grün + kein Piepton.	Trennen Sie das Ladegerät, Sie können den Airbag-Rucksack verwenden.
 	<b>Airbag nicht funktionsfähig</b> Die LED blinkt rot + Reihe von Pieptönen. <b>ACHTUNG, ein Problem ist aufgetreten.</b>	<ul style="list-style-type: none"> <li>- <b>Kartusche nicht angeschlossen:</b> Schließen Sie die Kartusche richtig an.</li> <li>- <b>Kartusche leer, Kabel beschädigt:</b> Ersetzen Sie die Kartusche durch eine neue.</li> <li>- <b>Anderes:</b> Bitte wenden Sie sich an den Kundenservice.</li> </ul>

**CAUTION**

The description of the LEDs and beeps below **only applies to you if you use the SDU fork sensor (optional)**.

	<b>Kopplungsvorgang aktiv</b> Die LED leuchtet blau + 1 Piepton alle 5 Sekunden während 30 Sekunden.	Sie haben 30 Sekunden, um den Magneten über dem SDU-Gabelsensor zu platzieren.
	<b>Kopplung erfolgreich</b> Die LED leuchtet blau + 1 langer Piepton von 2 Sekunden.	Der Airbag-Rucksack und der SDU-Gabelsensor wurden erfolgreich gekoppelt.
	<b>Kopplung aktiv</b> Die LED leuchtet blau + 2 Pieptöne.	Der Airbag-Rucksack und der SDU-Gabelsensor sind gekoppelt.
	<b>Kopplung fehlgeschlagen</b> Die LED leuchtet rot + 4 Pieptöne.	Wiederholen Sie den Kopplungsvorgang oder löschen Sie alle bereits gekoppelten SDU-Gabelsensoren.

## 8. LAGERUNG UND WARTUNG

### a) Waschen

Bitte befolgen Sie die folgenden Anweisungen, um Schäden am Airbag-Rucksack zu vermeiden. Nicht in der Waschmaschine waschen, do not wash by hand, nicht in Wasser eintauchen oder chemisch reinigen. Die einzige Möglichkeit, den Rucksack zu reinigen, besteht darin, ein weiches, leicht angefeuchtetes Tuch und Seife zu verwenden. Nutzen Sie keine Wasch- oder Bleichmittel. Wir empfehlen, der Airbag-Rucksack auf einem Bügel an einem vor Feuchtigkeit geschützten Ort zu trocknen. Nicht bügeln.

### b) Jährliche Überprüfung der e-Kartusche

Es wird empfohlen, das Gewicht und den Zustand der Kartusche jährlich zu überprüfen. Der Airbag-Rucksack muss hierzu ausgeschaltet sein. Ziehen Sie den Stecker aus der Kartusche und schrauben Sie diese ab. Wiegen Sie die Kartusche auf einer präzisen Waage auf das Gramm genau. Stellen Sie sicher, dass das Gewicht der Kartusche innerhalb von +/- 3 g im Grenzbereich des Gewichts liegt, das auf dem Etikett der Kartusche angegeben ist. Überprüfen Sie den Zustand der Kartusche: Kabel des Anschlusses in gutem Zustand, keine Korrosion, keine Dellen. Ist alles in Ordnung, setzen Sie die Kartusche wieder ein (siehe Seite 54). Bei Problemen wenden Sie sich bitte an Ihren Händler oder an den Helite Kundenservice unter [sav@helite.com](mailto:sav@helite.com).

### c) Lebensdauer der Airbag-Rucksack

Der Airbag-Rucksack hat keine maximale Anzahl von Auslösungen oder eine begrenzte Lebensdauer, alles hängt von den Bedingungen ab, unter denen es verwendet und gepflegt wird. Auch wenn der Airbag-Rucksack einwandfrei funktioniert, empfehlen wir Ihnen, diesen ab dem ersten Gebrauch jedes Jahr überprüfen zu lassen. Für eine Überprüfung kontaktieren Sie bitte Ihren Händler oder den Helite Kundenservice unter [sav@helite.com](mailto:sav@helite.com).

### d) Recycling



Das nebenstehende Symbol bedeutet, dass Sie Ihren Airbag-Rucksack und/oder seine Bestandteile gemäß den örtlichen Gesetzen und Vorschriften nicht mit dem Hausmüll entsorgen dürfen. Um Umwelt- und Gesundheitsschäden zu vermeiden, beachten Sie bitte die örtlichen Mülltrennungsvorschriften (Elektronik, Metall, Kunststoff, Textil usw).

Wenn Ihr Airbag-Rucksack und/oder seine Bestandteile das Ende ihrer Lebensdauer erreicht haben, bringen Sie ihn zu einer von den örtlichen Behörden bestimmten Sammelstelle (Gemeinde, Mülldeponi, o.a). Sie können Ihren Airbag-Rucksack und/oder seine Bestandteile auch an folgende Adresse schicken: Helite, 1 rue de la Petite Fin, 21121 Fontaine-Lès-Dijon, FRANKREICH.

## 9. GARANTIE UND KUNDENSERVICE

### a) Garantie

Der Airbag-Rucksack und seine Bestandteile unterliegen **einer gesetzlichen Gewährleistung von 2 Jahren** gegen alle Herstellungsfehler ab dem Kaufdatum. Helite bietet Ihnen eine **kostenlose erweiterte 4-Jahres-Garantie** auf der Airbag-Rucksack (ohne Textilien, elektronische CDU-Karte) ab dem Kaufdatum, wenn Sie sich auf der Website [helite.de/Garantie](http://helite.de/Garantie) 3 Monate nach dem Kauf registrieren. Helite bietet Ihnen eine **10-jährige Garantie auf Helite Kartuschen**.

Diese Garantien gelten nicht bei Missbrauch, Fahrlässigkeit, Unachtsamkeit, mutwilliger Beschädigung, Modifikationen, falscher Lagerung, falscher Pflege, unsachgemäßem Transport, falscher Installation, falscher Anpassung, Missbrauch oder einer Verwendung, die nicht mit dieser Anleitung übereinstimmt bzw. Dieser widerspricht.

### b) Kundenservice

Wenn eines der folgenden Probleme auftritt oder Sie Zweifel an der richtigen Funktionsweise der Airbag-Rucksack haben, wenden Sie sich bitte an Ihren Händler oder den Helite Kundenservice unter [sav@helite.com](mailto:sav@helite.com):

- Wenn Sie gerade einen Unfall hatten oder gestürzt sind und nicht wissen, ob der Airbag-Rucksack noch funktionstüchtig ist.
- Wenn der Airbag-Rucksack Anzeichen einer Beschädigung aufweist (sichtbar, durchstochen oder zerrissen).

- Wenn die Kartusche oder das Steuergerät Anzeichen einer Beschädigung aufweisen (Risse, Brüche, Korrosion).
- Wenn sich der Airbag-Rucksack nicht mehr einschalten lässt, obwohl der Akku ausreichend geladen ist.
- Wenn der Akku des Airbag-Rucksacks nicht mehr aufgeladen wird.
- Wenn Sie einen anormalen Verschleiß des Airbag-Rucksacks feststellen.

### **ACHTUNG**

Wenn Sie eine nicht autorisierte Reparaturwerkstatt beauftragen, entfällt die Garantie für des Airbag-Rucksacks und seine Bestandteile, und es wird keine Haftung für seine Funktionstüchtigkeit übernommen. Es ist nicht erlaubt, den Airbag-Rucksack und seine Bestandteile mit anderen Teilen oder Zubehör zu reparieren oder zu ersetzen, die keine Originalteile sind.

## **10. HAFTUNGSAUSSCHLUSS**

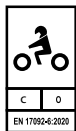
Sie müssen diese Anleitung sorgfältig lesen, um den Airbag-Rucksack H-MOOV (BACKPACK\_E) richtig zu verwenden.

- Das Airbag-System darf nur für den Zweck verwendet werden, für den es bestimmt ist.
- Kein Airbag-System kann einen 100%igen Schutz gewährleisten. Sie können nicht vor Verletzungen oder dem Tod schützen.
- Das Airbag-System deckt nicht 100% der Risiken ab und garantiert nicht, dass 100% aller Stürze oder Unfälle erkannt werden.
- Körperteile, die nicht durch den Airbag-System abgedeckt werden, sind nicht geschützt.
- Der Schutz des Airbag-Systems ist nur im aufgeblasenen Zustand gewährleistet.

### **HELITE KANN NICHT HAFTBAR GEMACHT WERDEN:**

- Wenn das Airbag-System nicht aufgeblasen wird.
- Verletzungen bei einem Unfall auftreten, egal, ob das Airbag-System aufgeblasen wurde oder nicht.
- Wenn der Airbag bei einem Sturz beschädigt wird oder ein Loch aufweist (z. B. wenn er gegen einen scharfen oder spitzen Gegenstand prallt).
- Ungewollte Auslösung des Airbag-Systems: In bestimmten Situationen kann das System auch ohne Sturz des Nutzers ausgelöst werden.
- Falsche Reaktivierung des Airbag-Systems nach einer Auslösung.
- Falsche Installation, falsche Verwendung und nicht ordnungsgemäße Wartung des Airbag-Systems.
- Sachschäden, die bei der Verwendung des Airbag-Systems entstehen können.
- Fehlfunktionen des Airbag-Systems aufgrund von Änderungen, Austausch oder Reparaturen des Airbags, die nicht von einem autorisierten Dienstleister durchgeführt wurden.

## 11. ZERTIFIZIERUNGEN UND NORM



Schutzausrüstung für Motorradfahrer

C : Airbag-Schutz Klasse

O : Produkt wird drüber getragen.

EN 17092-6:2020: Norm

Das Produkt Airbag-Rucksack H-MOOV (BACKPACK\_E) ist CE-zertifiziert, nach Expertenmeinung, durch ALIENOR CERTIFICATION (Zone du Sanital, 21 Rue Albert Einstein CHATELLERAULT-Frankreich) mit der Nummer 2754 gemäß dem Protokoll AMC-012 : 02/2020 und der Norm NF EN 17092-6: 2020. Das **CE** Logo bestätigt, dass das Produkt den aktuellen CE-Regelungen unterliegt und erfüllt - EU Regulation 2016/425. Die EU-Konformitätserklärung kann auf der Website [www.helite.com](http://www.helite.com) eingesehen werden.

Die elektronische CDU-Karte ist nach IEC 62368-1 / EN-62368-1 / UL62368-1 / CSA62368-1 durch den TÜV Rheinland (Tillystr. 2, 90431 Nürnberg, Deutschland) mit der Nummer 0197 zertifiziert.

Helite erklärt, dass die elektronische CDU-Karte den zentralen Anforderungen und sonstigen geltenden Bestimmungen der RED-Richtlinie (Radio Equipment Directive) 2014/53/EU und der RoHS-Richtlinie (Restriction of Hazardous Substances) 2011/65/EU entspricht.





**HELITE SAS**

1 rue de la Petite Fin  
21121 Fontaine-Lès-Dijon  
FRANCE

Tel.: +33 (0)3 80 35 48 26  
[www.helite.com](http://www.helite.com)